



АЗОВСКОЕ РАЙОННОЕ СОБРАНИЕ ДЕПУТАТОВ СЕДЬМОГО СОЗЫВА

РЕШЕНИЕ № 242

от 23 апреля 2024 года

г. Азов

О внесении изменений в решение Азовского районного Собрания депутатов от 15.12.2020 № 323 «Об утверждении генерального плана Обильненского сельского поселения Азовского района Ростовской области»

В соответствии со статьями 23-28 Градостроительного кодекса Российской Федерации, Федеральным законом от 06.10.2003 № 131-ФЗ «Об общих принципах организации местного самоуправления в Российской Федерации», руководствуясь Уставом муниципального образования «Азовский район», на основании решения Азовского районного Собрания депутатов от 15.12.2020 № 323 «Об утверждении генерального плана Обильненского сельского поселения Азовского района Ростовской области», постановления Администрации Азовского района от 05.05.2023 № 362 «О подготовке проекта внесения изменений в генеральный план и правила землепользования и застройки Обильненского сельского поселения Азовского района Ростовской области», заключения о результатах общественных обсуждений от 09.04.2024, Азовское районное Собрание депутатов

РЕШИЛО:

1. Внести в решение Азовского районного Собрания депутатов от 15.12.2020 № 323 «Об утверждении генерального плана Обильненского сельского поселения Азовского района Ростовской области» изменения, изложив генеральный план Обильненского сельского поселения в редакции согласно приложению к настоящему решению.

2. Настоящее решение вступает в силу со дня его официального опубликования.

Председатель Собрания депутатов -
глава Азовского района

Ю.М. Петренко

Приложение
к решению Азовского районного
Собрания депутатов
от 23.04.2024 № 242

«СЕВКАВНИПИАГРОПРОМ»

**ПРОЕКТ ВНЕСЕНИЯ ИЗМЕНЕНИЙ В ГЕНЕРАЛЬНЫЙ ПЛАН
ОБИЛЬНЕНСКОЕ СЕЛЬСКОГО ПОСЕЛЕНИЯ
АЗОВСКОГО РАЙОНА РОСТОВСКОЙ ОБЛАСТИ**

ПОЛОЖЕНИЕ О ТЕРРИТОРИАЛЬНОМ ПЛАНИРОВАНИИ
(КОРРЕКТИРОВКА)

г. Ростов-на-Дону

2023 г.

«СЕВКАВНИПИАГРОПРОМ»

№ 955 от 18.05.2023г.

**ПРОЕКТ ВНЕСЕНИЯ ИЗМЕНЕНИЙ В ГЕНЕРАЛЬНЫЙ ПЛАН
ОБИЛЬНЕНСКОЕ СЕЛЬСКОГО ПОСЕЛЕНИЯ
АЗОВСКОГО РАЙОНА РОСТОВСКОЙ ОБЛАСТИ**

**ПОЛОЖЕНИЕ О ТЕРРИТОРИАЛЬНОМ ПЛАНИРОВАНИИ
(КОРРЕКТИРОВКА)**

Генеральный директор

ГАП

Акопян Н.Г.

Воробьева В.А.

СОСТАВ МАТЕРИАЛОВ

проекта внесения изменений в генеральный план

Наименование		гриф	инв.№	Примечание	
Пояснительная записка		н/с		Сшив формата А-4	
Проект изменений генерального плана в графической форме:					
№ п/п	Наименование	гриф	инв. №	Масштаб	Примечание
1	ГП-1 Карта функциональных зон Обильненского сельского поселения	н/с		М 1:25 000	Новая редакция
2	ГП-2-1 Карта функциональных зон п. Овощной, п. Койсуг Обильненского сельского поселения М 1:5000. 2-2. Карта функциональных зон х. Усть-Койсуг, х. Шмат Обильненского сельского поселения М 1:5000.	н/с		М 1:5 000	Новая редакция
3	Карта планируемого размещения объектов местного значения (электро-, тепло-, газо- и водоснабжение населения, водоотведение) Обильненского сельского поселения	н/с		М 1:25 000	Новая редакция
4	Карта планируемого размещения объектов местного значения (физическая культура и массовый спорт, образование, здравоохранение; объекты обработки, утилизации, обезвреживания, размещения твердых коммунальных отходов), совмещенная с картой планируемого размещения объектов местного значения поселения (автомобильные дороги местного значения) Обильненского сельского поселения	н/с		М 1:25 000	Новая редакция

5	Карта границ населенных пунктов, входящих в состав Обильненского сельского поселения	н/с		М 1:25 000	Новая редакция
Материалы по обоснованию					
6	Карта зон с особыми условиями использования территории Обильненского сельского поселения	н/с		М 1:25 000	Новая редакция
7	Карта границ населенных пунктов, входящих в состав Обильненского сельского поселения (с указанием категорий земель)	н/с		М 1:25 000	Новая редакция

Оглавление

ВВЕДЕНИЕ.....	7
1. Перечень планируемых объектов местного значения.....	11
1.1. Сведения о видах, назначении, наименованиях и основных характеристиках планируемых объектов местного значения в области развития транспорта для осуществления полномочия «Создание условий для предоставления транспортных услуг населению и организация транспортного обслуживания»	11
1.2. Сведения о видах, назначении, наименованиях и основных характеристиках планируемых объектов местного значения в области физической культуры и спорта, необходимых для реализации полномочия: «Обеспечение условий для развития физической культуры и массового спорта, организация проведения официальных физкультурно-оздоровительных и спортивных мероприятий».....	13
1.3. Сведения о видах, назначении, наименованиях и основных характеристиках планируемых объектов местного значения, необходимых для реализации полномочия: «Прочие объекты обслуживания».....	14
1.4. Сведения о видах, назначении, наименованиях и основных характеристиках планируемых объектов местного значения в области предупреждения чрезвычайных ситуаций природного и техногенного характера, стихийных бедствий, эпидемий и ликвидации их последствий	15
1.5. Сведения о видах, назначении, наименованиях и основных характеристиках планируемых объектов местного значения в области образования и науки	16
1.6. Сведения о видах, назначении, наименованиях и основных характеристиках планируемых объектов местного значения в области здравоохранения	17
1.6. Сведения о видах, назначении, наименованиях и основных характеристиках планируемых объектов местного значения в области культуры и искусства	19
1.7. Сведения о видах, назначении, наименованиях и основных характеристиках планируемых объектов местного значения – общественные пространства.....	20
1.8. Сведения о видах, назначении, наименованиях и основных характеристиках планируемых объектов местного значения в области инженерного обеспечения (электро-, тепло-, газо- и водоснабжения населения, водоотведения) и инженерной защиты территории от опасных природных процессов, орошения сельскохозяйственных земель для реализации иных полномочий	21
1.8.1 Характеристики зон с особыми условиями использования территорий, установление которых требуется в связи с размещением объектов в области водоотведения	27
1.9. Сведения о видах, назначении, наименованиях и основных характеристиках планируемых объектов местного значения в области утилизации, обезвреживания, размещения отходов производства и потребления	29
1.10. Сведения о видах, назначении, наименованиях и основных характеристиках планируемых объектов местного значения – места погребения.....	29
1.1. Сведения о видах, назначении, наименованиях и основных характеристиках планируемых объектов местного значения – объекты связи	29

3.2. Характеристики зон с особыми условиями использования территорий, установление которых требуется в связи с размещением объектов в области трубопроводного транспорта и газоснабжения.....	30
II. Параметры функциональных зон, а также сведения о планируемых для размещения в них объектах федерального значения, объектах регионального значения, объектах местного значения, за исключением линейных объектов.....	35

ВВЕДЕНИЕ

Настоящие изменения в действующий генеральный план муниципального образования Обильненское сельское поселение Азовского района Ростовской области подготовлены на основании договоров № 955 от 18.05.2023г.

Проект изменений подготовлен ООО «Севкавнипиагропром» на основании:

1. Градостроительного кодекса РФ.
2. Заключение комиссии по подготовке проекта о внесении изменений в генеральный план Обильненского сельского поселения Азовского района;
3. Постановления № 362 от 05.05.2023 «О подготовке проекта внесения изменений в генеральный план и правила землепользования и застройки Обильненского сельского поселения Азовского района Ростовской области».

В рамках работы по подготовке проекта внесения изменений в генеральный план выполнено:

1. Подготовлена настоящая пояснительная записка;
2. Откорректирована в необходимом объеме графическая часть материалов генерального плана и материалов по обоснованию.

Целью подготовки проекта внесения изменений является:

- Установление границ и параметров функциональных зон проектируемой территории.

Задачи подготовки проекта внесения изменений:

- 1) Реализация полномочий органов местного самоуправления муниципального образования в области градостроительной деятельности.
- 2) Создание условий для развития объектов малого предпринимательства и объектов для осуществления производственной деятельности на территории сельского поселения.
- 3) Создание условий для социально-экономического развития территории сельского поселения.

Изменения вносятся в графическую и текстовую часть утвержденного генерального плана, Обильненского сельского поселения Азовского района Ростовской области, выполненного ГАУ РО «ИНСТИТУТ ГРАДОСТРОИТЕЛЬСТВА», с последующими изменениями, последняя редакция утверждена решением Собрании депутатов № 323 от 15.12.2022 г.

Нормативно-правовая база:

- Градостроительный кодекс Российской Федерации;
 - Земельный кодекс Российской Федерации;
 - Водный кодекс Российской Федерации;
 - Лесной кодекс Российской Федерации;
 - Федеральный закон от 29.12.2004 № 191-ФЗ «О введении в действие Градостроительного кодекса Российской Федерации»;
 - Федеральный закон Российской Федерации от 30.12.2015 № 431-ФЗ «О геодезии, картографии и пространственных данных и о внесении изменений в отдельные законодательные акты Российской Федерации»;
 - Федеральный закон от 18.06.2001 № 78-ФЗ «О землеустройстве»;
 - Федеральный закон от 24.07.2007 № 221-ФЗ «О кадастровой деятельности»;
 - Федеральный закон от 13.07.2015 №218-ФЗ «О государственной регистрации недвижимости»;
 - Федеральный закон от 06.10.2003 № 131-ФЗ «Об общих принципах организации местного самоуправления в Российской Федерации»;
- Федеральный закон от 05.04.2013 № 44-ФЗ «О контрактной системе в сфере закупок товаров, работ, услуг для обеспечения государственных и муниципальных нужд»;
- Областной закон Ростовской области от 14.01.2008 № 853-ЗС «О градостроительной деятельности в Ростовской области»;
 - Постановление Правительства РФ от 24.11.2016 № 1240 «Об установлении государственных систем координат, государственной системы высот и государственной гравиметрической системы»;
 - Постановление Правительства РФ от 10.10.2013г. №903 «О федеральной целевой программе «Развитие единой государственной системы регистрации прав и кадастрового учета недвижимости (2014 – 2019 годы)»;
 - Постановление Правительства РФ от 31.12.2015 № 1532 «Об утверждении Правил предоставления документов, направляемых или предоставляемых в соответствии с частями 1, 3 – 13, 15 статьи 32 Федерального закона «О государственной регистрации недвижимости» в федеральный орган исполнительной власти (его территориальные органы), уполномоченный Правительством Российской Федерации на осуществление государственного кадастрового учета, государственной регистрации прав, ведение Единого государственного реестра недвижимости и предоставление сведений, содержащихся в Едином государственном реестре недвижимости»;
 - Распоряжение Правительства РФ от 30.11.2015 № 2444-р «Об утверждении комплексного плана мероприятий по внесению в государственный кадастр недвижимости сведений о границах между субъектами Российской Федерации, границах муниципальных образований и границах населенных пунктов в виде координатного описания»;
 - Приказ Федеральной службы государственной регистрации, кадастра и картографии от 15.09.2016 № П/465 «О внесении изменений в приказ Федеральной службы государственной регистрации, кадастра и картографии от 01.08.2014 № П/369 «О реализации информационного взаимодействия при ведении государственного кадастра недвижимости в электронном виде»;

- Приказ Федеральной службы государственной регистрации, кадастра и картографии от 10.11.2020 № П/0412 «Об утверждении классификатора видов разрешенного использования земельных участков» (с изменениями на 16 сентября 2021 года);
- Приказ Минэкономразвития России от 21.07.2016 № 460 «Об утверждении порядка согласования проектов документов территориального планирования муниципальных образований, состава и порядка работы согласительной комиссии при согласовании проектов документов территориального планирования»;
- Приказ Минэкономразвития России от 28.07.2017 № 383 «Об утверждении Порядка установления местных систем координат»;
- Приказ Минэкономразвития России от 23.11.2018 № 650 «Об установлении формы графического описания местоположения границ населенных пунктов, территориальных зон, особо охраняемых природных территорий, зон с особыми условиями использования территории, формы текстового описания местоположения границ населенных пунктов, территориальных зон, требований к точности определения координат характерных точек границ населенных пунктов, территориальных зон, особо охраняемых природных территорий, зон с особыми условиями использования территории, формату электронного документа, содержащего сведения о границах населенных пунктов, территориальных зон, особо охраняемых природных территорий, зон с особыми условиями использования территории»;
- ГОСТ 32453-2017 «Глобальные навигационные спутниковые системы. Системы координат. Методы преобразований координат определяемых точек» (введен в действие приказом Федерального агентства по техническому регулированию и метрологии от 12.09.2017 № 1055-ст);
- СП 42.13330.2016 «Градостроительство. Планировка и застройка городских и сельских поселений». Актуализированная редакция СНиП 2.07.01-89*;
- СП 30-102-99 «Планировка и застройка территории малоэтажного жилищного строительства» (приняты Постановлением Госстроя России от 30.12.1999 № 94);
- Методические рекомендации по разработке проектов генеральных планов поселений и городских округов» (утв. приказом Минрегиона РФ от 26.05.2011 № 244);
- Техничко-технологические требования к обеспечению взаимодействия федеральной государственной информационной системы территориального планирования с другими информационными системами (утв. приказом Минрегиона РФ от 02.04.2013 № 123);
- Инструкция о порядке проектирования и установления красных линий в городах и других поселениях Российской Федерации (РДС 30-201-98) (принята Постановлением Госстроя РФ от 06.04.1998 № 18-30);
- Требования к описанию и отображению в документах территориального планирования объектов федерального значения, объектов регионального значения, объектов местного значения (утв. приказом Минэкономразвития России от 09.01.2018 № 10);
- Инструкция по определению и обеспечению секретности топографо-геодезических, картографических, гравиметрических, аэросъемочных материалов и материалов космических съемок на территории СССР (СТГМ -90) с требованиями дополнения ПАРО-90;
- Положение о местных системах координат Роснедвижимости на субъекты Российской Федерации, утвержденное Приказом Федерального агентства кадастра объектов недвижимости от 18 июня 2007 г. № П/0137;

- Приказ Минэкономразвития РФ от 19.10.2018 № 4с/МО «О внесении изменений в Перечень сведений, подлежащих засекречиванию, Минэкономразвития РФ, утвержденный приказом Минэкономразвития РФ от 27 февраля 2017г. №1с/МО»;
 - Иные законодательные акты, санитарные правила и нормы и другие документы, регулирующие градостроительную деятельность и земельные отношения.
- Все нормативные правовые акты применяются в действующей редакции.

1. Перечень планируемых объектов местного значения

1.1. Сведения о видах, назначении, наименованиях и основных характеристиках планируемых объектов местного значения в области развития транспорта для осуществления полномочия «Создание условий для предоставления транспортных услуг населению и организация транспортного обслуживания»

№ п/п	Код объекта	Наименование	Местоположение	Наименование функциональной зоны	Основные характеристики	Назначение	Планируемый срок ввода в эксплуатацию	Зоны с особыми условиями использования территории
1	2	3	4	5	6	7	8	9
1.	602030503	Реконструкция (выборочная) сложившихся улично-дорожных сетей населенного пункта с установлением параметров улиц в соответствии с принятой градацией	Азовский район, населенные пункты Обильненского сельского поселения	Зона не указывается в соответствии с ст.ГрК РФ 23	По проекту	Автомобильное сообщение населенного пункта	2020-2031	Не устанавливаются
2.	602030503	Строительство. Улица в жилой застройке. На новых территориях.	Азовский район, Обильненское поселение, п.Овощной	Зона не указывается в соответствии с ст.ГрК РФ 23	По проекту	Автомобильное сообщение населенного пункта	2020-2031	Не устанавливаются
3.	602030503	Строительство. Улица в жилой застройке. На новых территориях.	Азовский район, Обильненское поселение, п.Койсуг	Зона не указывается в соответствии с ст.ГрК РФ 23	По проекту	Автомобильное сообщение населенного пункта	2020-2031	Не устанавливаются
4.	602030503	Строительство. Улица в жилой застройке. На	Азовский район, Обильненское поселение, х.Усть-	Зона не указывается в соответствии с	По проекту	Автомобильное сообщение населенного	2020-2031	Не устанавливаются

№ п/п	Код объекта	Наименование	Местоположение	Наименование функциональной зоны	Основные характеристики	Назначение	Планируемый срок ввода в эксплуатацию	Зоны с особыми условиями использования территории
1	2	3	4	5	6	7	8	9
		новых территориях.	Койсуг	ст.ГрК РФ 23		пункта		

1.2. Сведения о видах, назначении, наименованиях и основных характеристиках планируемых объектов местного значения в области физической культуры и спорта, необходимых для реализации полномочия: «Обеспечение условий для развития физической культуры и массового спорта, организация проведения официальных физкультурно-оздоровительных и спортивных мероприятий»

Генеральным планом не предусмотрено

1.3. Сведения о видах, назначении, наименованиях и основных характеристиках планируемых объектов местного значения, необходимых для реализации полномочия: «Прочие объекты обслуживания»

№ п/п	Код объекта	Наименование	Местоположение	Наименование функциональной зоны	Основные характеристики	Назначение	Планируемый срок ввода в эксплуатацию	Зоны с особыми условиями использования территории
1	2	3	4	5	6	7	8	9
1.	602010804	Строительство. Объекты торговли, общественного питания	Азовский район, Обильненское сельское поселение, п.Овощной	Зона смешанной и общественной застройки	По заданию на проектирование	Обеспечение условий для развития сферы обслуживания	2030	Не устанавливаются
2	602010804	Строительство. Объекты торговли, общественного питания	Азовский район, Обильненское сельское поселение, п.Овощной	Зона смешанной и общественной застройки	По заданию на проектирование	Обеспечение условий для развития сферы обслуживания	2030	Не устанавливаются
3	602010804	Строительство. Объекты торговли, общественного питания	Азовский район, Обильненское сельское поселение, п.Койсуг	Зона смешанной и общественной застройки	По заданию на проектирование	Обеспечение условий для развития сферы обслуживания	2030	Не устанавливаются
4	602010804	Строительство. Объекты торговли, общественного питания	Азовский район, Обильненское сельское поселение, п.Койсуг	Зона смешанной и общественной застройки	По заданию на проектирование	Обеспечение условий для развития сферы обслуживания	2030	Не устанавливаются
5	602010803	Объект религиозной организации (объединения)	Азовский район, Обильненское сельское поселение, п.Овощной	Зона смешанной и общественной застройки	По заданию на проектирование	Обеспечение условий для развития сферы обслуживания	2030	Не устанавливаются

1.4. Сведения о видах, назначении, наименованиях и основных характеристиках планируемых объектов местного значения в области предупреждения чрезвычайных ситуаций природного и техногенного характера, стихийных бедствий, эпидемий и ликвидации их последствий

Генеральным планом не предусмотрено

1.5. Сведения о видах, назначении, наименованиях и основных характеристиках планируемых объектов местного значения в области образования и науки

№ п/п	Код объекта	Наименование	Местоположение	Наименование функциональной зоны	Основные характеристики	Назначение	Планируемый срок ввода в эксплуатацию	Зоны с особыми условиями использования территории
1	2	3	4	5	6	7	8	9
1.	602010101	Дошкольная образовательная организация	Азовский район, Обильненское сельское поселение, п.Овощной	Зона специализированной общественной застройки	По заданию на проектирование	Обеспечение условий для развития сферы образования и науки	2030	Не устанавливаются
2.	602010102	Общеобразовательная организация	Азовский район, Обильненское сельское поселение, п.Овощной	Зона специализированной общественной застройки	По заданию на проектирование	Обеспечение условий для развития сферы образования и науки	2030	Не устанавливаются

1.6. Сведения о видах, назначении, наименованиях и основных характеристиках планируемых объектов местного значения в области здравоохранения

№ п/п	Код объекта	Наименование	Местоположение	Наименование функциональной зоны	Основные характеристики	Назначение	Планируемый срок ввода в эксплуатацию	Зоны с особыми условиями использования территории
1	602010401	Строительство. Лечебно-профилактическая медицинская организация (кроме санаторно-курортной), оказывающая медицинскую помощь в стационарных условиях, ее структурное подразделение	Азовский район, Обильненское сельского поселения, п.Овощной	Зона специализированной общественной застройки	Определяются проектом	Объект капитального строительства в области здравоохранения	2025	-
2	602010408	Строительство. Аптечная организация	Азовский район, Обильненское сельского поселения, п.Овощной	Зона специализированной общественной застройки	Определяются проектом	Объект капитального строительства в области здравоохранения	2025	-
3	602010406	Строительство. Обособленное структурное подразделение медицинской организации, оказывающей первичную медико-санитарную помощь	Азовский район, Обильненское сельского поселения, п.Койсуг	Зона смешанной и общественной застройки	Определяются проектом	Объект капитального строительства в области здравоохранения	2025	-

4	602010408	Строительство. Аптечная организация	Азовский район, Обильненское сельского поселение, п.Койсуг	Зона смешанной и общественной застройки	Определяю тся проектом	Объект капитального строительства в области здравоохранения	2025	-
5	602010408	Строительство. Аптечная организация	Азовский район, Обильненское сельского поселение, х.Усть- Койсуг	Зона смешанной и общественной застройки	Определяю тся проектом	Объект капитального строительства в области здравоохранения	2025	-

1.6. Сведения о видах, назначении, наименованиях и основных характеристиках планируемых объектов местного значения в области культуры и искусства

№ п/п	Код объекта	Наименование	Местоположение	Наименование функциональной зоны	Основные характеристики	Назначение	Планируемый срок ввода в эксплуатацию	Зоны с особыми условиями использования территории
1.	602010201	Строительство. Объект культурно-просветительного назначения	Азовский район, Обильненское сельского поселение, п.Койсуг	Зона смешанной и общественной застройки	Определяются проектом	Объект капитального строительства в области культуры и искусства (дом культуры)	2025	-
2	602010201	Строительство. Объект культурно-просветительного назначения	Азовский район, Обильненское сельского поселение, п.Койсуг	Зона смешанной и общественной застройки	Определяются проектом	Объект капитального строительства в области культуры и искусства (библиотека)	2025	-

1.7. Сведения о видах, назначении, наименованиях и основных характеристиках планируемых объектов местного значения – общественные пространства

Генеральным планом не предусмотрено

1.8. Сведения о видах, назначении, наименованиях и основных характеристиках планируемых объектов местного значения в области инженерного обеспечения (электро-, тепло-, газо- и водоснабжения населения, водоотведения) и инженерной защиты территории от опасных природных процессов, орошения сельскохозяйственных земель для реализации иных полномочий

№ п/п	Код объекта	Наименование	Местоположение	Наименование функциональной зоны	Основные характеристики	Назначение	Планируемый срок ввода в эксплуатацию	Зоны с особыми условиями использования территории
1	2	3	4	5	6	7	8	9
В области водоснабжения								
1	602041103	Строительство. Насосная станция	Азовский район, Обильненское сельское поселение, п.Овощной	Зона инженерной инфраструктуры	Определяются проектом	Объект в области инженерной инфраструктуры	2031	Зона санитарной охраны (по проекту в соответствии с СанПиН 2.1.4.1110-02)
2	602041105	Строительство. Резервуар	Азовский район, Обильненское сельское поселение, п.Овощной	Зона инженерной инфраструктуры	Определяются проектом	Объект в области инженерной инфраструктуры	2031	Зона санитарной охраны (по проекту в соответствии с СанПиН 2.1.4.1110-02)
3	602041106	Строительство. Артезианская скважина	Азовский район, Обильненское сельское поселение, п.Овощной	Зона инженерной инфраструктуры	Определяются проектом	Объект в области инженерной инфраструктуры	2031	Зона санитарной охраны (по проекту в соответствии с СанПиН 2.1.4.1110-02)
4	602041102	Строительство. Водопроводные очистные сооружения	Азовский район, Обильненское сельское поселение, п.Овощной	Зона инженерной инфраструктуры	Определяются проектом	Объект в области инженерной инфраструктуры	2031	Зона санитарной охраны (по проекту в соответствии с СанПиН 2.1.4.1110-02)

№ п/п	Код объекта	Наименование	Местоположение	Наименовани е функциональ ной зоны	Основные характеристи ки	Назначение	Планируе мый срок ввода в эксплуата цию	Зоны с особыми условиями использования территории
1	2	3	4	5	6	7	8	9
								2.1.4.1110-02)
5	602041102	Строительство. Водопроводные очистные сооружения	Азовский район, Обильненское сельское поселение, х. Усть-Койсуг	Зоны рекреационно го назначения	Определяютс я проектом	Объект в области инженерной инфраструкт уры	2031	Зона санитарной охраны (по проекту в соответствии с СанПиН 2.1.4.1110-02)
6	602041101	Строительство. Водозабор	Азовский район, Обильненское сельское поселение, х. Усть-Койсуг	Зоны рекреационно го назначения	Определяютс я проектом	Объект в области инженерной инфраструкт уры	2031	Зона санитарной охраны (по проекту в соответствии с СанПиН 2.1.4.1110-02)
7	602041104	Строительство. Водонапорная башня	Азовский район, Обильненское сельское поселение, х. Усть-Койсуг	Зоны рекреационно го назначения	Определяютс я проектом	Объект в области инженерной инфраструкт уры	2031	Зона санитарной охраны (по проекту в соответствии с СанПиН 2.1.4.1110-02)
8	602041201	Строительство. Водовод.	Азовский район, Обильненское сельское поселение	Зона не указывается в соответствие с ст.ГрК РФ 23	Определяютс я проектом	Объект в области инженерной инфраструкт уры	2031	Зона санитарной охраны (по проекту в соответствии с СанПиН 2.1.4.1110-02)
9	6020412021	Строительство. Водопровод. Строительство недостающих фрагментов сети	Азовский район, Обильненское сельское поселение	Зона не указывается в соответствие с ст.ГрК РФ 23	Определяютс я проектом	Объект в области инженерной инфраструкт уры	2031	Зона санитарной охраны (по проекту в соответствии с СанПиН

№ п/п	Код объекта	Наименование	Местоположение	Наименовани е функциональ ной зоны	Основные характеристи ки	Назначение	Планируе мый срок ввода в эксплуата цию	Зоны с особыми условиями использования территории
1	2	3	4	5	6	7	8	9
		водоснабжения в границах населенных пунктов.						2.1.4.1110-02)
10	602041202	Строительство. Реконструкция. Водопровод. Реконструкция в поселках Овощной и Койсуг существующих сетей водоснабжения	Азовский район, Обильненское сельское поселение	Зона не указывается в соответствие с ст.ГрК РФ 23	Определяются проектом	Объект в области инженерной инфраструкт уры	2031	Зона санитарной охраны (по проекту в соответствии с СанПиН 2.1.4.1110-02)
В области водоотведения								
11	602041301	Строительство. Очистные сооружения (КОС)	Азовский район, Обильненское сельское поселение, п.Овощной	Зона инженерной инфраструкту ры	Определяются проектом	Объект в области инженерной инфраструкт уры	2031	Зона санитарной охраны (по проекту в соответствии с СанПиН 2.1.4.1110-02)
12	602041303	Строительство. Канализационн ая насосная станция (КНС)	Азовский район, Обильненское сельское поселение, п.Овощной	Зона застройки индивидуальн ыми жилыми домами	Определяются проектом	Объект в области инженерной инфраструкт уры	2031	Зона санитарной охраны (по проекту в соответствии с СанПиН 2.1.4.1110-02)

№ п/п	Код объекта	Наименование	Местоположение	Наименование функциональной зоны	Основные характеристики	Назначение	Планируемый срок ввода в эксплуатацию	Зоны с особыми условиями использования территории
1	2	3	4	5	6	7	8	9
13	602041303	Строительство. Канализационная насосная станция (КНС)	Азовский район, Обильненское сельское поселение, п.Овощной	Зона застройки индивидуальными жилыми домами	Определяются проектом	Объект в области инженерной инфраструктуры	2031	Зона санитарной охраны (по проекту в соответствии с СанПиН 2.1.4.1110-02)
14	602041303	Строительство. Канализационная насосная станция (КНС)	Азовский район, Обильненское сельское поселение, п.Овощной	Зона застройки индивидуальными жилыми домами	Определяются проектом	Объект в области инженерной инфраструктуры	2031	Зона санитарной охраны (по проекту в соответствии с СанПиН 2.1.4.1110-02)
15	602041402	Строительство. Канализация напорная. Строительство сетей водоотведения	Азовский район, Обильненское сельское поселение, п.Овощной	Зона не указывается в соответствии с ст.ГрК РФ 23	Определяются проектом	Объект в области инженерной инфраструктуры	2031	Санитарно-защитная зона (СанПиН 2.2.1/2.1.1.1200-03, п.7.1.13)
16	602041401	Строительство. Канализация самотечная	Азовский район, Обильненское сельское поселение, п.Койсуг	Зона не указывается в соответствии с ст.ГрК РФ 23	Определяются проектом	Объект в области инженерной инфраструктуры	2031	Санитарно-защитная зона (СанПиН 2.2.1/2.1.1.1200-03, п.7.1.13)
В области электроснабжения								
17	602040217	Строительство. Трансформаторная подстанция (ТП)	Азовский район, Обильненское сельское поселение,	Зона озелененных территорий	Определяются проектом	Объект в области инженерной инфраструктуры	2031	Постановление Правительства РФ от 24.02.2009 № 160 «О

№ п/п	Код объекта	Наименование	Местоположение	Наименовани е функциональ ной зоны	Основные характеристи ки	Назначение	Планируе мый срок ввода в эксплуата цию	Зоны с особыми условиями использования территории
1	2	3	4	5	6	7	8	9
			п.Овощной	общего пользования		уры		порядке установления охранных зон объектов электросетевого хозяйства и особых условий использования земельных участков, расположенных в границах таких зон»
18	602040217	Строительство. Трансформатор ная подстанция (ТП)	Азовский район, Обильненское сельское поселение, п.Овощной	Зона озелененных территорий общего пользования	Определяются проектом	Объект в области инженерной инфраструкт уры	2031	Постановление Правительства РФ от 24.02.2009 № 160 «О порядке установления охранных зон объектов электросетевого хозяйства и особых условий использования земельных участков, расположенных в границах таких зон»

№ п/п	Код объекта	Наименование	Местоположение	Наименовани е функциональ ной зоны	Основные характеристи ки	Назначение	Планируе мый срок ввода в эксплуата цию	Зоны с особыми условиями использования территории
1	2	3	4	5	6	7	8	9
19	602040316	Строительство. Линии электропередач и 6 кВ	Азовский район, Обильненское сельское поселение	Зона озелененных территорий общего пользования	Определяютс я проектом	Объект в области инженерной инфраструкт уры	2031	Постановление Правительства РФ от 24.02.2009 № 160 «О порядке установления охранных зон объектов электросетевого хозяйства и особых условий использования земельных участков, расположенных в границах таких зон»
Объекты теплоснабжения								
20	602040901	Реконструкция. Источник тепловой энергии	Азовский район, Обильненское сельское поселение, п.Овощной	-	Определяютс я проектом	Объект в области инженерной инфраструкт уры	2031	Характеристики санитарно- защитной зоны определить проектом (п.7.1.10. СанПиН 1200)

1.8.1 Характеристики зон с особыми условиями использования территорий, установление которых требуется в связи с размещением объектов в области водоотведения

Сооружения для очистки сточных вод	Расстояние в м при расчетной производительности очистных сооружений в тыс. м3/сутки			
	до 0,2	более 0,2 до 5,0	более 5,0 до 50,0	более 50,0 до 280
Насосные станции и аварийно-регулирующие резервуары, локальные очистные сооружения	15	20	20	30
Сооружения для механической и биологической очистки с иловыми площадками для сброженных осадков, а также иловые площадки	150	200	400	500
Сооружения для механической и биологической очистки с термомеханической обработкой осадка в закрытых помещениях	100	150	300	400
Поля:				
а) фильтрации	200	300	500	1000
б) орошения	150	200	400	1000
Биологические пруды	200	200	300	300

1. Размер СЗЗ для канализационных очистных сооружений производительностью более 280 тыс. м3/сутки, а также при принятии новых технологий очистки сточных вод и обработки осадка, следует устанавливать в соответствии с требованиями п. 4.8. настоящего нормативного документа.

2. Для полей фильтрации площадью до 0,5 га для полей орошения коммунального типа площадью до 1,0 га для сооружений механической и биологической очистки сточных вод производительностью до 50 м3/сутки, СЗЗ следует принимать размером 100 м.

3. Для полей подземной фильтрации пропускной способностью до 15 м³/сутки размер СЗЗ следует принимать размером 50 м.
4. Размер СЗЗ от сливных станций следует принимать 300 м.
5. Размер СЗЗ от очистных сооружений поверхностного стока открытого типа до жилой территории следует принимать 100 м, закрытого типа - 50 м.
6. От очистных сооружений и насосных станций производственной канализации, не расположенных на территории промышленных предприятий, как при самостоятельной очистке и перекачке производственных сточных вод, так и при совместной их очистке с бытовыми, размер СЗЗ следует принимать такими же, как для производств, от которых поступают сточные воды, но не менее указанных в табл. выше.
7. Размер СЗЗ от снеготаялок и снегосплавных пунктов до жилой территории следует принимать 100 м.

1.9. Сведения о видах, назначении, наименованиях и основных характеристиках планируемых объектов местного значения в области утилизации, обезвреживания, размещения отходов производства и потребления

Генеральным планом не предусмотрено

1.10. Сведения о видах, назначении, наименованиях и основных характеристиках планируемых объектов местного значения – места погребения

№ п/п	Код объекта	Наименование	Местоположение	Наименование функциональной зоны	Основные характеристики	Назначение	Планируемый срок ввода в эксплуатацию	Зоны с особыми условиями использования территории
1.	602050301	Кладбище	Азовский район, Обильненское сельское поселение	Зона кладбищ	Определяется проектом	Объект капитального строительства в области захоронения	2025	-

1.1. Сведения о видах, назначении, наименованиях и основных характеристиках планируемых объектов местного значения – объекты связи

Генеральным планом не предусмотрено

3.2. Характеристики зон с особыми условиями использования территорий, установление которых требуется в связи с размещением объектов в области трубопроводного транспорта и газоснабжения

Размещение объектов трубопроводного транспорта требует установления зон с особыми условиями использования территорий, к которым относятся охранные зоны и санитарно-защитные зоны.

В целях обеспечения сохранности, создания нормальных условий эксплуатации и предотвращения несчастных случаев на магистральных трубопроводах в соответствии с правилами охраны магистральных трубопроводов устанавливаются охранные зоны магистральных газопроводов:

вдоль трасс трубопроводов, транспортирующих нефть, природный газ, нефтепродукты, нефтяной и искусственный углеводородные газы, - в виде участка земли, ограниченного условными линиями, проходящими в 25 метрах от оси трубопровода с каждой стороны;

вдоль трасс трубопроводов, транспортирующих сжиженные углеводородные газы, нестабильные бензин и конденсат, - в виде участка земли, ограниченного условными линиями, проходящими в 100 метрах от оси трубопровода с каждой стороны;

вдоль трасс многониточных трубопроводов - в виде участка земли, ограниченного условными линиями, проходящими на указанных выше расстояниях от осей крайних трубопроводов;

вдоль подводных переходов - в виде участка водного пространства от водной поверхности до дна, заключенного между параллельными плоскостями, отстоящими от осей крайних ниток переходов на 100 метров с каждой стороны;

вокруг емкостей для хранения и разгазирования конденсата, земляных амбаров для аварийного выпуска продукции - в виде участка земли, ограниченного замкнутой линией, отстоящей от границ территорий указанных объектов на 50 метров во все стороны;

вокруг технологических установок подготовки продукции к транспорту, головных и промежуточных перекачивающих и

наливных насосных станций, резервуарных парков, компрессорных и газораспределительных станций, узлов измерения продукции, наливных и сливных эстакад, станций подземного хранения газа, пунктов подогрева нефти, нефтепродуктов - в виде участка земли, ограниченного замкнутой линией, отстоящей от границ территорий указанных объектов на 100 метров во все стороны.

В соответствии с Правилами охраны газораспределительных сетей, утвержденными постановлением Правительства Российской Федерации от 20 ноября 2000 г. № 878 "Об утверждении Правил охраны газораспределительных сетей", для указанных сетей газораспределения устанавливаются следующие охранные зоны:

вдоль трасс наружных газопроводов - в виде территории, ограниченной условными линиями, проходящими на расстоянии 2 метров с каждой стороны газопровода;

вдоль трасс подземных газопроводов из полиэтиленовых труб при использовании медного провода для обозначения трассы газопровода - в виде территории, ограниченной условными линиями, проходящими на расстоянии 3 метров от газопровода со стороны провода и 2 метров - с противоположной стороны;

вдоль трасс наружных газопроводов на вечномерзлых грунтах независимо от материала труб - в виде территории, ограниченной условными линиями, проходящими на расстоянии 10 метров с каждой стороны газопровода;

вокруг отдельно стоящих газорегуляторных пунктов - в виде территории, ограниченной замкнутой линией, проведенной на расстоянии 10 метров от границ этих объектов. Для газорегуляторных пунктов, пристроенных к зданиям, охранная зона не регламентируется;

вдоль подводных переходов газопроводов через судоходные и сплавные реки, озера, водохранилища, каналы - в виде участка водного пространства от водной поверхности до дна, заключенного между параллельными плоскостями, отстоящими на 100 метров с каждой стороны газопровода;

вдоль трасс межпоселковых газопроводов, проходящих по лесам и древесно-кустарниковой растительности, - в виде просек шириной 6 метров, по 3 метра с каждой стороны газопровода. Для надземных участков газопроводов расстояние от деревьев до трубопровода должно быть не менее высоты деревьев в течение всего срока эксплуатации газопровода.

В соответствии с требованиями санитарно-эпидемиологических правил и нормативов предусматривается установление санитарных разрывов (санитарных полос отчуждения) для магистральных трубопроводов, которые определяются минимальными расстояниями от магистральных трубопроводов до смежных зданий, строений и сооружений:

от магистральных нефтепроводов до городов, поселков и отдельных малоэтажных жилищ:

при диаметре до 300 мм - от 50 до 75 метров;

при диаметре 300 мм - 600 мм - от 50 до 100 метров;

при диаметре 600 мм - 1000 мм - от 75 до 150 метров;

при диаметре 1000 мм - 1400 мм - от 100 до 200 метров;

от магистральных нефтепроводов до гидротехнических сооружений в размере 300 метров, а до водозаборов - 3000 метров;

от магистральных нефтепроводов, предназначенных для транспортировки нефти с высокими коррозирующими свойствами, от продуктопроводов, транспортирующих высокотоксичные, раздражающие газы и жидкости, определяются на основе расчетов в каждом конкретном случае при обязательном увеличении размеров не менее чем в 3 раза;

от наземных магистральных газопроводов, не содержащих сероводород, до городов и других населенных пунктов, коллективных садов и дачных поселков, тепличных комбинатов, отдельных общественных зданий с массовым скоплением людей, отдельных малоэтажных зданий, сельскохозяйственных полей и пастбищ, а также полевых станов:

для трубопроводов 1 класса:

при диаметре до 300 мм - от 75 до 100 метров;

при диаметре 300 мм - 600 мм - от 125 до 150 метров;
при диаметре 600 мм - 800 мм - от 150 до 200 метров;
при диаметре 800 мм - 1000 мм - от 200 до 250 метров;
при диаметре 1000 мм - 1200 мм - от 250 до 300 метров;
при диаметре более 1200 мм - от 300 до 350 метров;

для трубопроводов 2 класса:

при диаметре до 300 мм – 75 метров;
при диаметре свыше 300 мм - от 100 до 125 метров;

от наземных магистральных газопроводов, не содержащих сероводород, до магистральных оросительных каналов, рек, водоемов и водозаборных сооружений - 25 метров;

от магистральных трубопроводов, предназначенных для транспортировки сжиженных углеводородных газов, до городов, населенных пунктов, дачных поселков и сельскохозяйственных угодий (санитарные полосы отчуждения):

при диаметре до 150 мм - от 100 до 150 метров;
при диаметре 150 - 300 мм - от 175 до 250 метров;
при диаметре 300 - 500 мм - от 350 до 500 метров;
при диаметре 500 - 1000 мм - от 800 до 1000 метров.

Рекомендуемые минимальные расстояния при наземной прокладке магистральных трубопроводов, предназначенных для транспортировки сжиженных углеводородных газов, увеличиваются в 2 раза для I класса и в 1,5 раза для II класса.

Рекомендуемые минимальные расстояния магистральных газопроводов, транспортирующих природный газ с высокими коррозирующими свойствами, определяются на основе расчетов в каждом конкретном случае, а также по опыту эксплуатации, но

не менее 2 километров.

II. Параметры функциональных зон, а также сведения о планируемых для размещения в них объектах федерального значения, объектах регионального значения, объектах местного значения, за исключением линейных объектов

Функциональные зоны служат основой для определения территориальных зон в документе градостроительного зонирования и разработки градостроительных регламентов.

Сведения о планируемых для размещения объектов федерального значения приведены в соответствии с утверждёнными на дату (01.06.2020) подготовки проекта документами территориального планирования Российской Федерации.

Сведения о планируемых для размещения объектах регионального значения приведены в соответствии с действующей редакцией схемы территориального планирования Ростовской области на дату (01.06.2020) выполнения проекта генерального плана.

Сведения о планируемых для размещения объектах местного значения на территории приведены в соответствии с действующей редакцией схемы территориального планирования района на дату выполнения проекта генерального плана (01.06.2020г.)

Функциональные зоны генерального плана Обильненского сельского поселения Азовского района:

- жилые зоны;
- общественно-деловая зона;
- производственные зоны, зоны инженерной и транспортной инфраструктур
- зона сельскохозяйственных угодий;
- зона рекреационного назначения;
- зона специального назначения;
- зона акваторий.

В соответствии с требованиями Градостроительного кодекса для функциональных зон установлены следующие параметры:

- максимально допустимый коэффициент застройки зоны (за исключением зон инженерной и транспортной инфраструктур и зон сельскохозяйственного использования);
- максимальная и средняя этажность застройки зоны (за исключением зон инженерной и транспортной инфраструктур);
- площадь зоны

Коэффициент застройки - отношение площади, занятой под зданиями и сооружениями, к площади участка (квартала). Коэффициенты застройки приведены

в соответствии с областными нормативами градостроительного проектирования «Планировка и застройка территорий городских округов и поселений Ростовской области», утвержденными Постановлением Губернатора Ростовской области №17 от 13.01.2014г.

Максимальная и средняя этажность застройки зоны принята в соответствии с установленной областными нормативами градостроительного проектирования «Планировка и застройка территорий городских округов и поселений Ростовской области», утвержденными Постановлением Губернатора Ростовской области №17 от 13.01.2014г., дифференциацией жилых зон.

В отдельных случаях максимальная и средняя этажность не нормируются, т.к. выбор этажности объектов обусловлен техническими регламентами или понятие «этаж» трудно применимо для конкретного объекта (промышленные объекты, объекты специального назначения). Значения этажности, установленные генеральным планом, применяются в части, не противоречащей значениям этажности, установленным техническими регламентами, требованиями по охране объектов культурного наследия и иными ограничениями.

ФУНКЦИОНАЛЬНЫЕ ЗОНЫ

1. Жилые зоны

В границах жилых зон предусматривается размещение преимущественно жилья различного типа (индивидуальные жилые дома; блокированные; малоэтажные; отдельно стоящие, встроенные или пристроенные объекты социального и культурно-бытового назначения; объекты коммерческого назначения; культовые объекты; гаражи и стоянки для хранения легковых автомобилей.

1.1. Параметры функциональной зоны

Наименование зоны	Этажность	Коэффициент застройки	Площадь зоны, га
Зона застройки индивидуальными жилыми домами	1-3	0,3	320,29
Зона застройки малоэтажными жилыми домами (до 4 этажей, включая мансардный)	1-4	0,4	1,44
Зона застройки среднеэтажными жилыми домами (от 5 до 8 этажей, включая мансардный)	-*	-*	33,68
Зона смешанной и общественно деловой застройки	1-X*	0,4	381,79

*этажность уточняется в градостроительных регламентах Правил землепользования и застройки

1.2. Сведения о планируемых для размещения объектах федерального значения

Действующими документами территориального планирования Российской Федерации. Размещение планируемых объектов федерального значения в пределах зоны застройки жилыми домами не предусмотрено

1.3. Сведения о планируемых для размещения объектах регионального значения

Действующими документами территориального планирования Ростовской области в пределах зоны застройки жилыми домами размещение объектов регионального значения не предусмотрено

1.4. Сведения о планируемых для размещения объектах местного значения

Размещение планируемых объектов местного значения муниципального района не предусмотрено действующими документами территориального планирования Азовского района.

В пределах зоны застройки жилыми домами размещаются планируемые объекты местного значения поселения в сфере электро-, газо-, тепло-, водоснабжения и водоотведения, автомобильных дорог местного значения в границах населенных пунктов и иные объекты необходимые для решения вопросов местного значения.

Указанные объекты приведены в части *1 положения о территориальном планировании.*

2. Общественно-деловая зона

В границах данной зоны предусматривается размещение застройки преимущественно объектами общественно-делового назначения (культуры, предпринимательской деятельности, общественного питания, социального и коммунально-бытового назначения, административные, научно-исследовательские учреждения, культовые здания, объекты административного, делового, финансового назначения, торговли, гостиницы, стоянки автомобильного транспорта, иные объекты, связанные с обеспечением жизнедеятельности граждан и сопутствующие объекты инженерной инфраструктуры).

2.1. Параметры функциональной зоны

Наименование зоны	Этажность	Коэффициент застройки	Площадь зоны, га
Зона специализированной общественной застройки	1-Х*	0,8	8,62

*этажность уточняется в градостроительных регламентах Правил землепользования и застройки

2.2. Сведения о планируемых для размещения объектах федерального значения

Действующими документами территориального планирования Российской Федерации. Размещение планируемых объектов федерального значения в пределах общественно-деловой зоны не предусмотрено.

2.3. Сведения о планируемых для размещения объектах регионального значения

Действующими документами территориального планирования Ростовской области в пределах общественно-деловой зоны размещение объектов регионального значения не предусмотрено.

2.4. Сведения о планируемых для размещения объектах местного значения

Размещение планируемых объектов местного значения муниципального района не предусмотрено действующими документами территориального планирования Азовского района.

В пределах общественно-деловой зоны размещаются планируемые объекты местного значения поселения в сфере электро-, газо-, тепло-, водоснабжения и водоотведения, автомобильных дорог местного значения в границах населенных пунктов и иные объекты необходимые для решения вопросов местного значения. Указанные объекты приведены в части *1 положения о территориальном планировании.*

3. Производственные зоны, зоны инженерной и транспортной инфраструктур

В границах данной зоны предусматривается размещение промышленных предприятий, требующие установления санитарно-защитных зон; коммунальных и складских объектов, объектов жилищно-коммунального хозяйства, объектов транспорта и сопутствующих объектов коммерческого назначения, предусматривается размещение сооружений и коммуникаций железнодорожного, автомобильного транспорта, связи, инженерного оборудования. Размещение улиц и дорог, уличного озеленения, объектов капитального строительства, относящихся к обслуживанию транспортной инфраструктуры, размещение объектов внешнего транспорта, в т.ч. полосы отвода автомобильных дорог, а также объекты инфраструктуры обеспечения движения и т.п. Размещение объектов инженерного обеспечения, в т.ч. коридоров пропуска коммуникаций.

3.1. Параметры функциональной зоны

Наименование зоны	Коэффициент застройки	Этажность	Площадь зоны, га
Производственная зона (в границах населенных пунктов)	0,8	-*	20,92
Коммунально-складская зона (в границах населенных пунктов)	-*	-*	3,35
Коммунально-складская зона (за границами населенных пунктов)	-*	-*	6,05
Производственные зоны, зоны инженерной и транспортной инфраструктур (за границами населенных пунктов)	-*	-*	180,29
Зона инженерной инфраструктуры (за границами населенных пунктов)	-*	-*	2,22
Зона инженерной инфраструктуры (в границах населенных пунктов)	-*	-*	0,27
Зона транспортной инфраструктуры (в границах населенных пунктов)	-*	-*	8,32
Зона транспортной инфраструктуры (за границами населенных пунктов)	-*	-*	277,64

*этажность уточняется в градостроительных регламентах Правил землепользования и застройки

3.2. Сведения о планируемых для размещения объектах федерального значения

Действующими документами территориального планирования Российской Федерации размещение планируемых объектов федерального значения в пределах производственных зон, зон инженерной и транспортной инфраструктур планируется размещение объектов федерального значения – транспортные развязки в разных уровнях.

3.3. Сведения о планируемых для размещения объектах регионального значения

В пределах производственных зон, зон инженерной и транспортной инфраструктур размещаются планируемые объекты регионального значения в сфере автодорог регионального и межмуниципального значения- транспортные развязки в разных уровнях.

3.4. Сведения о планируемых для размещения объектах местного значения

В пределах производственной зоны, зоны инженерной и транспортной инфраструктур размещаются планируемые объекты местного (районного) значения в сфере автомобильного транспорта. В пределах зоны транспортной инфраструктуры размещаются планируемые объекты местного значения поселения в сфере электро-, газо-, тепло-, водоснабжения и водоотведения, автомобильных дорог местного значения и иные объекты необходимые для решения вопросов местного значения.

Указанные объекты приведены в части *1 положения о территориальном планировании.*

4. Зоны сельскохозяйственного использования:

В границах данной зоны предусматривается размещение земельных участков с многолетними насаждениями, а также зданиями, сооружениями сельскохозяйственного назначения, размещение садоводческих, огороднических и дачных объединений в границах населенного пункта, и за границами.

4.1. Параметры функциональной зоны

Наименование зоны	Этажность	Коэффициент застройки	Площадь зоны, га
Производственная зона сельскохозяйственных предприятий (в границах населенных пунктов)	-*	-*	14,34
Зона сельскохозяйственного использования (в границах населенных пунктов)	-*	-*	-
Производственная зона сельскохозяйственных предприятий (за границами населенных пунктов)	-*	-*	96,18
Зона садоводческих, огороднических или дачных некоммерческих объединений	1-3	0,2	203,01

граждан (за границами населенных пунктов)			
Зона садоводческих, огороднических или дачных некоммерческих объединений граждан (в границах населенных пунктов)	1-3	0,2	2,05

*этажность уточняется в градостроительных регламентах Правил землепользования и застройки

4.2. Сведения о планируемых для размещения объектах федерального значения

Действующими документами территориального планирования Российской Федерации. Размещение планируемых объектов федерального значения в пределах зон сельскохозяйственного использования не предусмотрено.

4.3. Сведения о планируемых для размещения объектах регионального значения

Действующими документами территориального планирования Ростовской области в пределах зон сельскохозяйственного использования размещение объектов регионального значения не предусмотрено.

4.4. Сведения о планируемых для размещения объектах местного значения

Размещение планируемых объектов местного значения муниципального района не предусмотрено действующими документами территориального планирования Азовского района.

В пределах зон сельскохозяйственного использования размещаются планируемые объекты местного значения поселения в сфере электро-, газо-, тепло-, водоснабжения и водоотведения, автомобильных дорог местного значения в границах населенных пунктов и иные объекты необходимые для решения вопросов местного значения.

Указанные объекты приведены в части *1 положения о территориальном планировании.*

5. Зона сельскохозяйственных угодий

Территории, занятые сельскохозяйственными угодьями (в том числе пашнями, сенокосами, пастбищами для выпаса домашнего скота, залежами, территории, занятые многолетними насаждениями (садами и др.)), внутрихозяйственными дорогами, коммуникациями, лесными насаждениями, предназначенными для обеспечения защиты земель от воздействия негативных (вредных) природных, антропогенных и техногенных явлений, водными объектами, на землях сельскохозяйственного назначения.

Участки функциональной зоны расположены вне границ населенных пунктов.

5.1. Параметры функциональной зоны

Для зоны сельскохозяйственных угодий параметры функциональной зоны не установлены.

5.2. Сведения о планируемых для размещения объектах федерального значения

Действующими документами территориального планирования Российской Федерации. Размещение планируемых объектов федерального значения в пределах зон сельскохозяйственных угодий не предусмотрено.

5.3. Сведения о планируемых для размещения объектах регионального значения

Действующими документами территориального планирования Ростовской области в пределах зон сельскохозяйственных угодий размещение объектов регионального значения не предусмотрено.

5.4. Сведения о планируемых для размещения объектах местного значения

Размещение планируемых объектов местного значения муниципального района не предусмотрено действующими документами территориального планирования Азовского района.

В пределах зон сельскохозяйственных угодий размещаются планируемые объекты местного значения поселения в сфере электро-, газо-, тепло-, водоснабжения и водоотведения, автомобильных дорог местного значения и иные объекты необходимые для решения вопросов местного значения.

Указанные объекты приведены в части *1 положения о территориальном планировании.*

6. Зоны рекреационного назначения

В состав зоны рекреационного назначения включаются: зона озелененных территорий общего пользования (лесопарки, парки, сады, скверы, бульвары, городские леса), предназначенных для благоустройства территории, объектов рекреационного назначения, отдельных спортивных объектов, объектов массового летнего отдыха, зона лесов, зоны рекреационного назначения.

6.1. Параметры функциональной зоны

Наименование зоны	Коэффициент застройки	Площадь зоны, га
Зона озелененных территорий общего пользования (лесопарки, парки, сады, скверы, бульвары, городские леса)	0,07 (для парков) 0,05 (для садов, бульваров) 0,0 (для скверов) 5	2,53
Зоны рекреационного назначения (в границах населенных пунктов)	-	32,31
Зоны рекреационного назначения (за границами населенных пунктов)	-	247,66
Лесопарковая зона	-	566,36
Зона лесов	-	46,0

6.2. Сведения о планируемых для размещения объектах федерального значения

Действующими документами территориального планирования Российской Федерации. Размещение планируемых объектов федерального значения в пределах зоны рекреационного назначения не предусмотрено.

6.3. Сведения о планируемых для размещения объектах регионального значения

Действующими документами территориального планирования Ростовской области в пределах в пределах зоны рекреационного назначения размещение объектов регионального значения не предусмотрено.

6.4. Сведения о планируемых для размещения объектах местного значения

Размещение планируемых объектов местного значения муниципального района не предусмотрено действующими документами территориального планирования Азовского района.

В пределах зоны рекреационного назначения размещаются планируемые объекты местного значения поселения в сфере электро-, газо-, тепло-, водоснабжения и водоотведения, автомобильных дорог местного значения в границах населенных пунктов и иные объекты необходимые для решения вопросов местного значения.

Указанные объекты приведены в части *1 положения о территориальном планировании.*

7. Зоны специального назначения

В границах данной зоны предусматривается размещение кладбищ (Размещение кладбищ, крематориев и мест захоронения, размещение соответствующих культовых сооружений), режимных объектов, зона озелененных территорий специального назначения.

7.1. Параметры функциональных зон

Наименование зоны	Площадь зоны, га
Зона кладбищ (за границами населенных пунктов)	3,84
Зона озелененных территорий специального назначения (в границах населенных пунктов)	3,18
Зона режимных территорий (за границами)	36,36

7.2. Сведения о планируемых для размещения объектах федерального значения

Действующими документами территориального планирования Российской Федерации. Размещение планируемых объектов федерального значения в пределах зон специального назначения не предусмотрено.

7.3. Сведения о планируемых для размещения объектах регионального значения

Действующими документами территориального планирования Ростовской области в пределах зон специального назначения размещение объектов регионального значения не предусмотрено.

7.4. Сведения о планируемых для размещения объектах местного значения

Размещение планируемых объектов местного значения муниципального района не предусмотрено действующими документами территориального планирования Азовского района.

В пределах зон специального назначения размещаются планируемые объекты местного значения поселения в сфере электро-, газо-, тепло-, водоснабжения и водоотведения, автомобильных дорог местного значения в границах населенных пунктов и иные объекты необходимые для решения вопросов местного значения.

Указанные объекты приведены в части *1 положения о территориальном планировании.*

8. Зоны акваторий

Зона акватории представляет собой территорию занятую водными объектами. Реки, ручьи, озера, и другие поверхностные водные объекты (за исключением сельскохозяйственных земель покрытых водой). Регламент использования и параметры данных территорий определены Водным кодексом Российской Федерации.

8.1. Параметры функциональных зон

Для зоны акваторий не установлены параметры функциональной зоны

8.2. Сведения о планируемых для размещения объектах федерального значения

Действующими документами территориального планирования Российской Федерации. Размещение планируемых объектов федерального значения в пределах зон акваторий не предусмотрено.

8.3. Сведения о планируемых для размещения объектах регионального значения

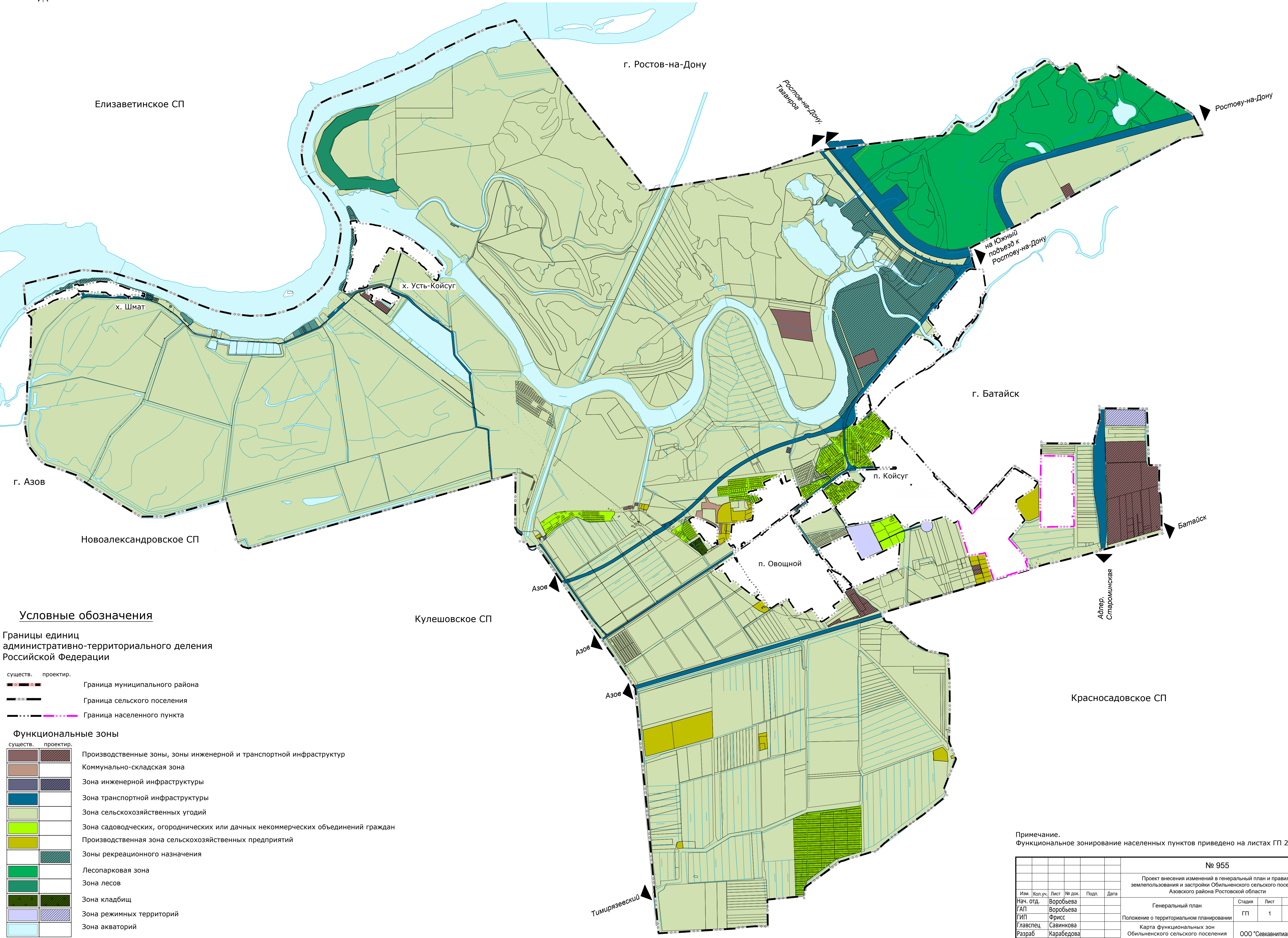
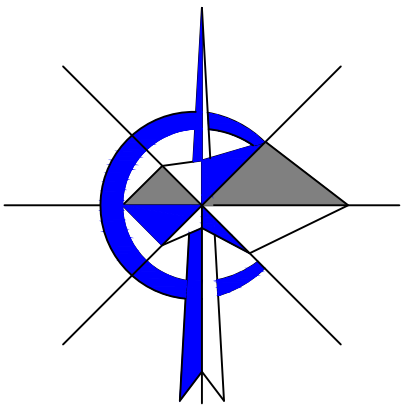
Действующими документами территориального планирования Ростовской области в пределах в пределах зоны акваторий размещение объектов регионального значения не предусмотрено.

8.4. Сведения о планируемых для размещения объектах местного значения

Размещение планируемых объектов местного значения муниципального района не предусмотрено действующими документами территориального планирования Азовского района.

Примечание: Зоны различного функционального назначения могут включать в себя территории общего пользования, занятые площадями, улицами, проездами, дорогами, скверами, бульварами, водоемами.

Карта функциональных зон Обильненского сельского поселения М 1:25000.



Условные обозначения

Границы единиц административно-территориального деления Российской Федерации

- существ. проектир. Граница муниципального района
- Граница сельского поселения
- Граница населенного пункта

Функциональные зоны

- существ. проектир. Производственные зоны, зоны инженерной и транспортной инфраструктур
- Коммунально-складская зона
- Зона инженерной инфраструктуры
- Зона транспортной инфраструктуры
- Зона сельскохозяйственных угодий
- Зона садоводческих, огороднических или дачных некоммерческих объединений граждан
- Производственная зона сельскохозяйственных предприятий
- Зоны рекреационного назначения
- Лесопарковая зона
- Зона лесов
- Зона кладбищ
- Зона режимных территорий
- Зона акваторий

Примечание. функциональное зонирование населенных пунктов приведено на листах ГП 2-1, 2-2.

						№ 955		
						Проект внесения изменений в генеральный план и правила землепользования и застройки Обильненского сельского поселения Азовского района Ростовской области		
Изм.	Кол.уч.	Лист	№ док.	Подп.	Дата	Генеральный план	Стадия	Лист
Нач. ОТД							Листов	
ГАП						Положение о территориальном планировании	ГП	1
ГИП								
Главспец						Карта функциональных зон Обильненского сельского поселения М 1:25000.	ООО "Севканиагропром" г.Ростов-на-Дону	
Разраб								
Разраб								



Границы единиц административно-территориального деления
Российской Федерации

Граница муниципального района

Граница сельского поселения

Граница населенного пункта

Функциональные зоны

существ. проектир.

Зона застройки индивидуальными жилыми домами

Зона застройки малоэтажными жилыми домами (до 4 этажей, включая мансардный)

Зона застройки среднеэтажными жилыми домами (

Зона смешанной и общественно-деловой застройки

Вопрос: сформулируйте определение общеправовой нормы.

0.00 0.05 0.10 0.15 0.20 0.25 0.30 0.35 0.40 0.45 0.50 0.55 0.60 0.65 0.70 0.75 0.80 0.85 0.90 0.95 1.00

производственные зоны, зоны инженерной и транспортной инфраструктуры;

Производственная зона

Коммунально-складская зона

Зона инженерной инфраструктуры

Зона транспортной инфраструктуры

Зона садоводческих, огороднических или дачных некоммерческих объединений граждан

Производственная зона сельскохозяйственных предприятий

Зоны сельскохозяйственного использования

Зона озеленения территорий общего пользования (парки, скверы, бульвары)

бульвары, городские леса)

Зона кладбищ

Зона озелененных территорий специального назначения

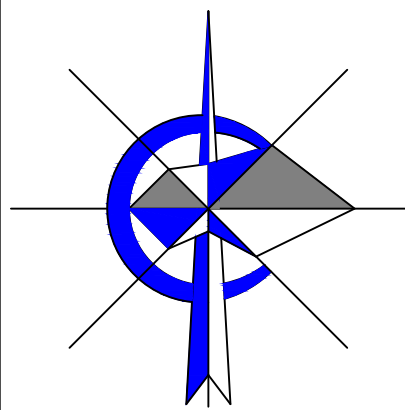
Зона режимных территорий

Зона экваторий

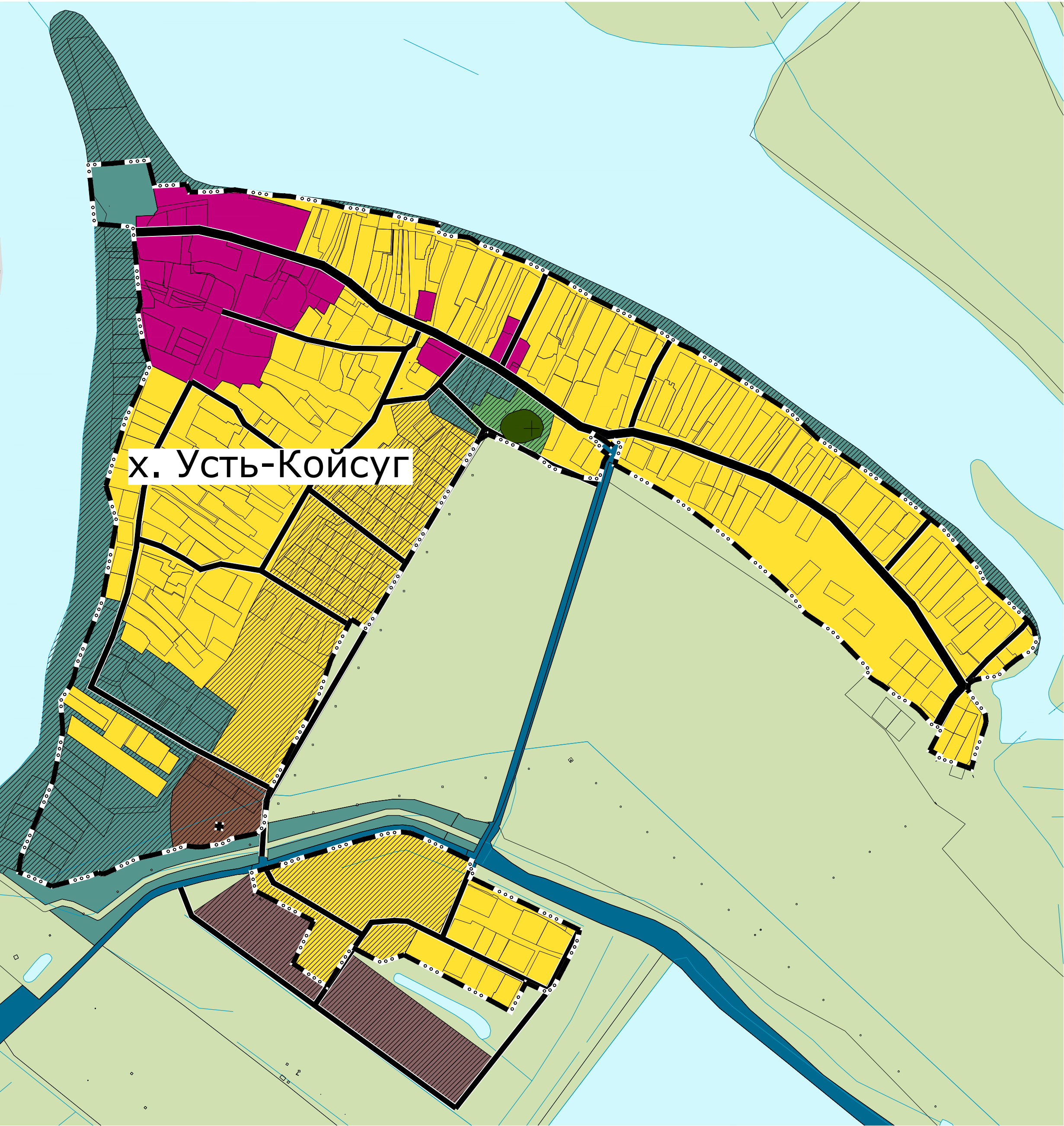
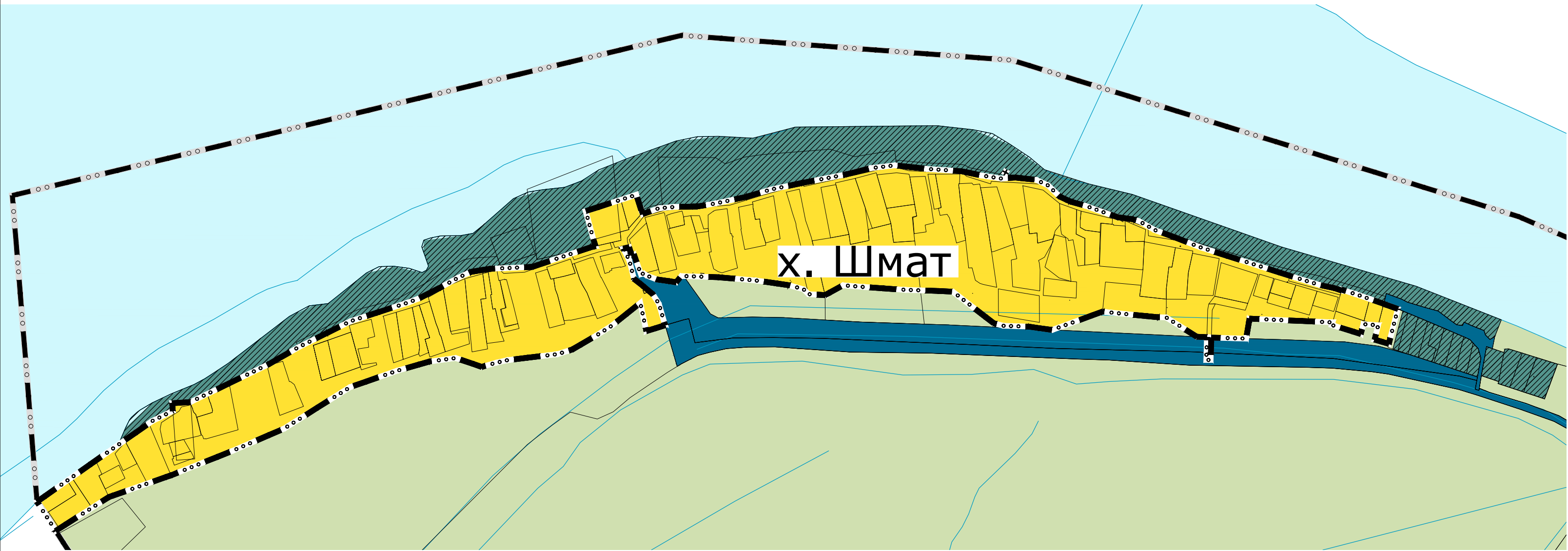
п. Койсуг

п. Овощной

				№ 955			
				Проект внесения изменений в генеральный план и правила землепользования и застройки Облининского сельского поселения Азовского района Ростовской области			
Имя	Код	Лист	№ док.	Подп.	Дата		
Им. ОТД.		Воробьева					
ГАР		Воробьева					
ГИП		Филипп					
Главинск		Савинкова					
Разраб		Карадобина					
Разраб		Серебоба					
				Генеральный план		Страна	Лист
				Положение о территориальном планировании		ГП	2-1
				Карта функциональных зон п. Общевой. п. Колоску Облининского сельского поселения М 1:5000.		ООО "Совестингастрополис" Ростов-на-Дону	



Карта функциональных зон х. Усть-Койсуг, х. Шмат Обильненского сельского поселения М 1:5000.



Условные обозначения

Границы единиц административно-территориального деления Российской Федерации

- сущест. проектир.
- Граница муниципального района
 - Граница сельского поселения
 - Граница населенного пункта

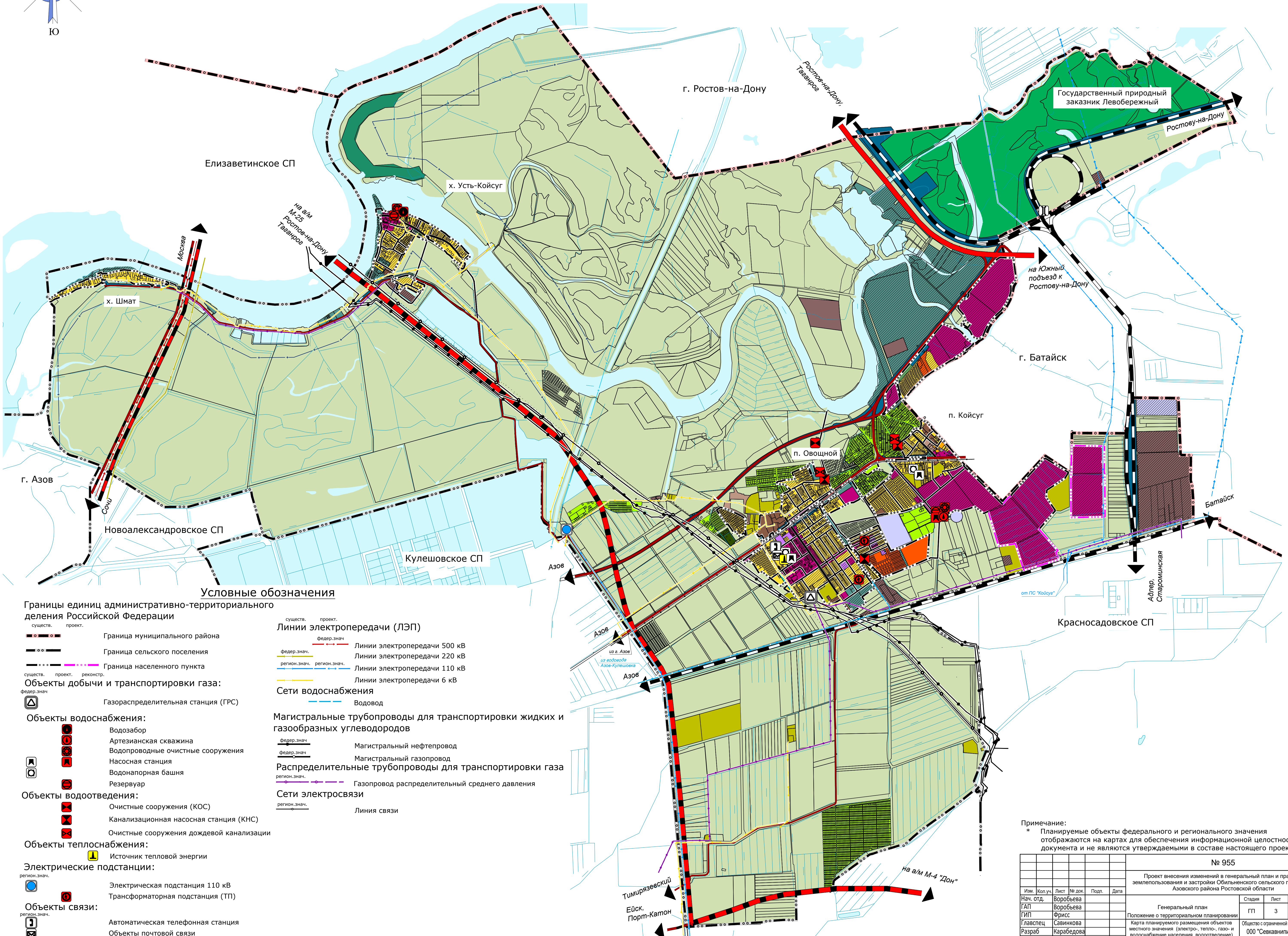
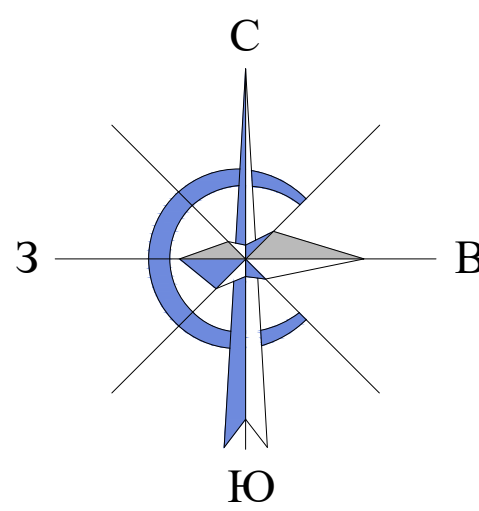
Функциональные зоны

- сущест. проектир.
- Зона застройки индивидуальными жилыми домами
 - Зона смешанной и общественно-деловой застройки
 - Производственные зоны, зоны инженерной и транспортной инфраструктур
 - Производственная зона
 - Зона инженерной инфраструктуры
 - Зона транспортной инфраструктуры
 - Зоны рекреационного назначения
 - Зона акваторий
 - Зона кладбищ
 - Зона озелененных территорий специального назначения

							№ 955			
							Проект внесения изменений в генеральный план и правила землепользования и застройки Обильненского сельского поселения Азовского района Ростовской области			
Изм.	Кол.уч.	Лист	№ док.	Подп.	Дата		Генеральный план Положение о территориальном планировании Карта функциональных зон х. Усть-Койсуг, х. Шмат Обильненского сельского поселения М 1:5000.	Стадия	Лист	Листов
Нач. отд.	Воробьева							ГП	2-2	
ГАП	Воробьева									
ГИП	Фрисс									
Главспец	Савинкова									
Разраб	Карабедова							ООО "Севкавиагропром"		
Разраб	Серобаба							г.Ростов-на-Дону		

Име. № подл.	Подп. и дата	Взам. инв. №

Карта планируемого размещения объектов местного значения (электро-, тепло-, газо- и водоснабжение населения, водоотведение)
Обильненского сельского поселения М 1:25000



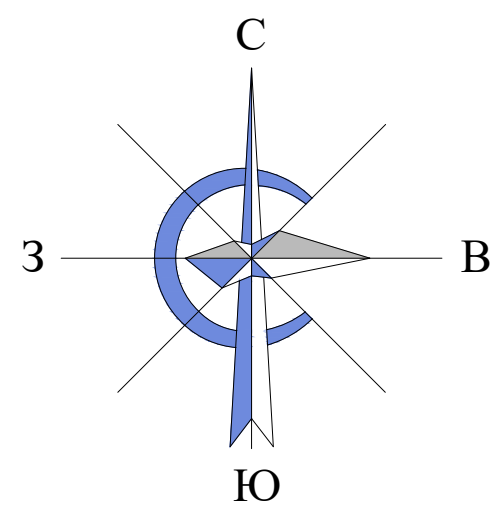
Условные обозначения
Границы единиц административно-территориального
деления Российской Федерации

- Граница муниципального района
- Граница сельского поселения
- Граница населенного пункта
- Объекты добычи и транспортировки газа:
 - Газораспределительная станция (ГРС)
- Объекты водоснабжения:
 - Водозабор
 - Артезианская скважина
 - Водопроводные очистные сооружения
 - Насосная станция
 - Водонапорная башня
 - Резервуар
- Объекты водоотведения:
 - Очистные сооружения (КОС)
 - Канализационная насосная станция (КНС)
 - Очистные сооружения дождевой канализации
- Объекты теплоснабжения:
 - Источник тепловой энергии
- Электрические подстанции:
 - Электрическая подстанция 110 кВ
 - Трансформаторная подстанция (ТП)
- Объекты связи:
 - Автоматическая телефонная станция
 - Объекты почтовой связи

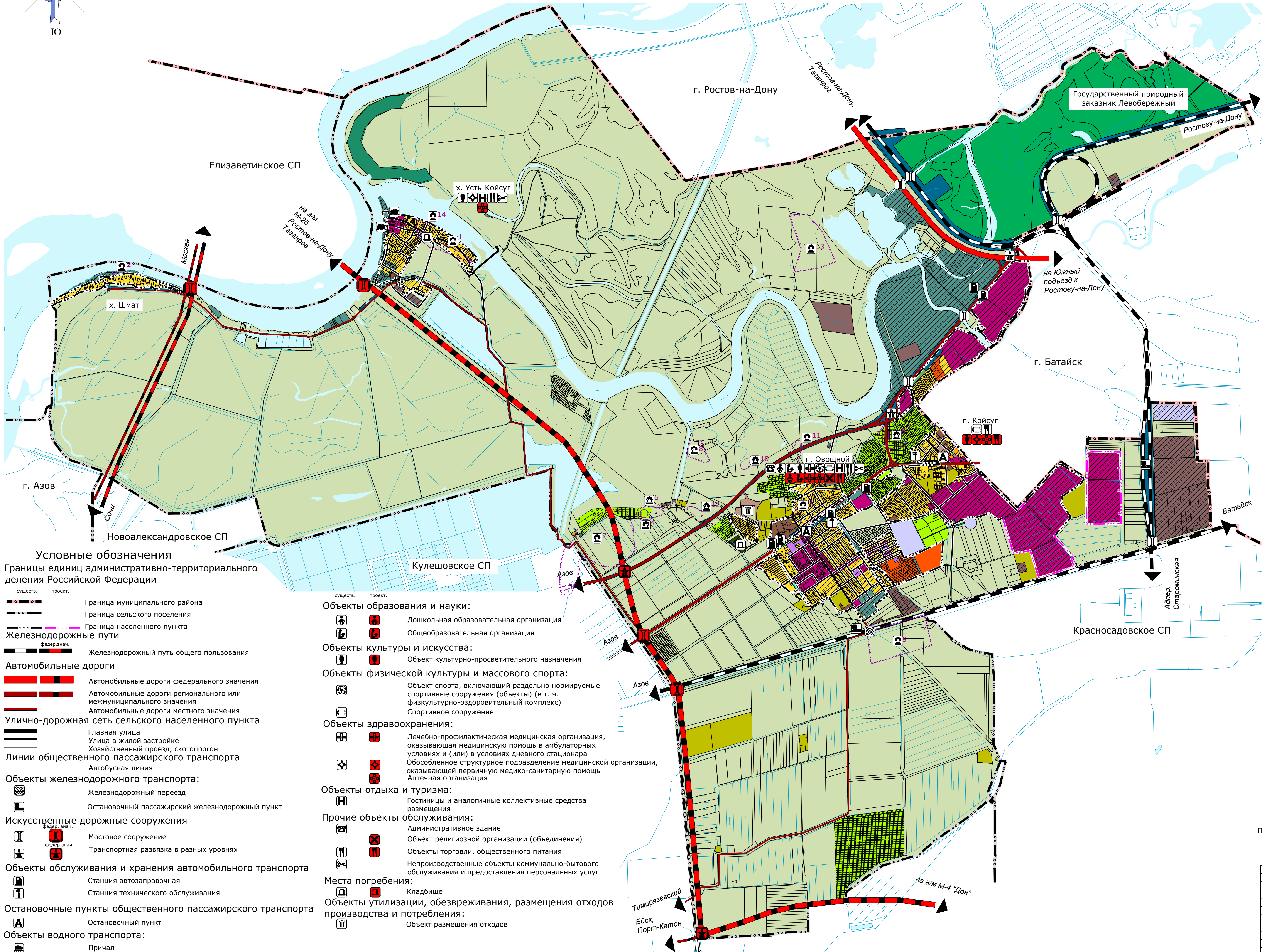
- Линии электропередачи (ЛЭП)
 - Линии электропередачи 500 кВ
 - Линии электропередачи 220 кВ
 - Линии электропередачи 110 кВ
 - Линии электропередачи 6 кВ
- Сети водоснабжения
 - Водовод
- Магистральные трубопроводы для транспортировки жидких и газообразных углеводородов
 - Магистральный нефтепровод
 - Магистральный газопровод
- Распределительные трубопроводы для транспортировки газа
 - Газопровод распределительный среднего давления
- Сети электросвязи
 - Линия связи

Примечание:
* Планируемые объекты федерального и регионального значения отображаются на картах для обеспечения информационной целостности документа и не являются утверждаемыми в составе настоящего проекта

№ 955					
Проект внесения изменений в генеральный план и правила землепользования и застройки Обильненского сельского поселения Азовского района Ростовской области					
Изм.	Кол.уч.	Лист	№ док.	Подп.	Дата
Нач. отд.	Воробьева				
ГАП	Воробьева				
ГИП	Фрисс				
Главспец	Савинкова				
Разраб	Карабедова				
Разраб	Сербоба				
Генеральный план					Стадия
Положение о территориальном планировании					Лист
Карта планируемого размещения объектов местного значения (электро-, тепло-, газо- и водоснабжение населения, водоотведение) Обильненского сельского поселения М 1:25000					Листов
Общество с ограниченной ответственностью "Севкавилягропром"					3
г.Ростов-на-Дону					



Карта планируемого размещения объектов местного значения (физическая культура и массовый спорт, образование, здравоохранение; объекты обработки, утилизации, обезвреживания, размещения твердых коммунальных отходов), совмещенная с картой планируемого размещения объектов местного значения поселения (автомобильные дороги местного значения) Обильненского сельского поселения М 1:25000



Перечень объектов археологического наследия федерального значения, расположенных на территории Обильненского сельского поселения

№	Наименование ОКН в соответствии с постановлением об утверждении границ территории	Местонахождение ОКН в соответствии с постановлением об утверждении границ территории	Номер и дата документа принятия на охрану	Номер ЕГРН
1	Многополюсное поселение Усть-Койсуг	Ростовская область, Азовский район, в 298 м к юго-востоку от ул. Береговая, 129/1, х. Усть-Койсуг	Решение малого совета Ростовского областного Совета народных депутатов от 18.11.1992 № 301	61:01-8.472
2	Палеолитическая стоянка Шмат	Ростовская область, Азовский район, в 221 м к северо-северо-востоку от ул. Береговая, 63, х. Шмат	Решение малого совета Ростовского областного Совета народных депутатов от 18.11.1992 № 301	61:01-8.459
3	Курганный могильник «Овощной» (1 курган)	Ростовская область, Азовский район, в 1045 м к северо-северо-западу от ул. Кравченко, 34/4, п. Овощной	Постановление Главы Администрации Ростовской области от 14.03.1994 № 69	61:01-8.443
4	Курганный могильник «Койсуг» (4 кургана)	Ростовская область, Азовский район, в 2920 м к северо-западу от ул. Кравченко, 34/4, п. Овощной	Постановление Главы Администрации Ростовской области от 14.03.1994 № 69	61:01-8.26
5	Средневековое поселение «Овощной-1»	Ростовская область, Азовский район, в 2278 м к северо-востоку от точки, расположенной по адресу: ул. Кравченко, 34/40, пос. Овощной	Постановление Главы Администрации Ростовской области от 14.03.1994 № 69	61:01-8.455
6	Поселение «Скопин Курганы»	Ростовская область, Азовский район, в 2980 м к западу-северо-западу от ул. Кравченко, 34/4, п. Овощной	Постановление Главы Администрации Ростовской области от 21.03.2000 № 96	61:01-8.467
7	Поселение золотоордынского времени «Кулешовка-II»	Ростовская область, Азовский район, в 3661 м к северо-востоку от пл. Гагарина, 1, с. Кулешовка	Постановление Главы Администрации Ростовской области от 14.03.1994 № 69	61:01-8.109
8	Поселение «Лисовин»	Ростовская область, Азовский район, в 1960 м к северо-западу от ул. М. Горького, 8 (АЗС), н.п. Овощной	Постановление Главы Администрации Ростовской области от 19.10.2001 № 550	61:01-8.451
Выявленные объекты археологического наследия				
9	Кочевые Овощной-II	Азовский район, п. Овощной, 0,75 км к ЮВ от юго-восточной окраины п. Койсуг, у ж/д переезда на автодороге «Овощной-Тимирязевский»		
10	Поселение «Скопин Ерик III»	Азовский район, в 130 м к северо-востоку от песчаного карьера на северо-западной окраине п. Овощной		
11	Поселение «Свиные озера»	расположено в пойме р. Койсуг, на площадке небольшого мыса первой надпойменной террасы, в 0,8 км от северной окраины п. Овощной, в 0,9 км в северо-восточном направлении от северо-восточного края карьера, находящегося у западной окраины п. Овощной		
12	Поселение «Скопин Ерик II»	Ростовская область, Азовский район в 130 м к северо-востоку от песчаного карьера на северо-западной окраине п. Овощной		
13	Поселение и могильник «Орехов»	в 2,88 км к СЗ (угол от С к З = 30°) от северо-западного угла окраины г. Батайск, в 1 км к СЗ от западного края моста через реку Койсуг		
14	Поселение «Усть-Койсуг I»	Ростовская область, Азовский район, на левом берегу р. Койсуг, на северо-восточной окраине х. Усть-Койсуг		

Объекты культурного наследия, границы их территорий

- Граница территории объекта культурного наследия
- Объекты археологического наследия

Условные обозначения

Границы единиц административно-территориального деления Российской Федерации

- Граница муниципального района
- Граница сельского поселения
- Граница населенного пункта

Железнодорожные пути

Железнодорожный путь общего пользования

Автомобильные дороги

Автомобильные дороги федерального значения

Автомобильные дороги регионального или межмуниципального значения

Автомобильные дороги местного значения

Улично-дорожная сеть сельского населенного пункта

Главная улица

Улицы в жилой застройке

Хозяйственный проезд, скотопрогон

Линии общественного пассажирского транспорта

Автобусная линия

Объекты железнодорожного транспорта:

Железнодорожный переезд

Остановочный пассажирский железнодорожный пункт

Искусственные дорожные сооружения

Мостовое сооружение

Транспортная развязка в разных уровнях

Объекты обслуживания и хранения автомобильного транспорта

Станция автозаправочная

Станция технического обслуживания

Остановочные пункты общественного пассажирского транспорта

Остановочный пункт

Объекты водного транспорта:

Причал

Объекты образования и науки:

- Дошкольная образовательная организация
- Общеобразовательная организация

Объекты культуры и искусства:

- Объект культурно-просветительного назначения

Объекты физической культуры и массового спорта:

- Объект спорта, включающий раздельно нормируемые спортивные сооружения (объекты) (в т. ч. физкультурно-оздоровительный комплекс)
- Спортивное сооружение

Объекты здравоохранения:

- Лечебно-профилактическая медицинская организация, оказывающая медицинскую помощь в амбулаторных условиях (и/или) в условиях дневного стационара
- Обособленное структурное подразделение медицинской организации, оказывающей первичную медико-санитарную помощь
- Аптечная организация

Объекты отдыха и туризма:

- Гостиницы и аналогичные коллективные средства размещения

Прочие объекты обслуживания:

- Административное здание
- Объект религиозной организации (объединения)
- Объекты торговли, общественного питания
- Непроизводственные объекты коммунально-бытового обслуживания и предоставления персональных услуг

Места погребения:

- Кладбище

Объекты утилизации, обезвреживания, размещения отходов производства и потребления:

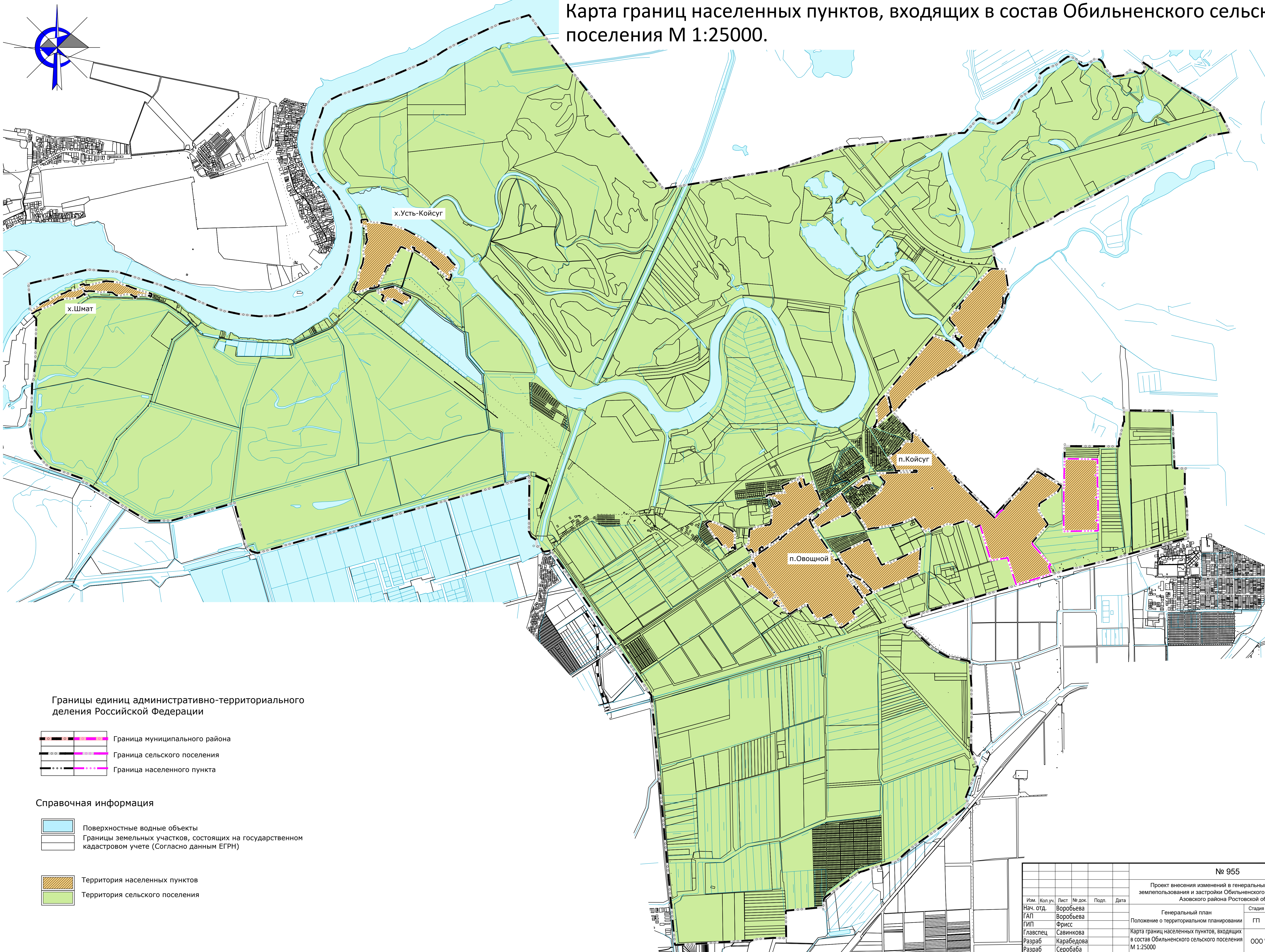
- Объект размещения отходов

Примечание:

* Планируемые объекты федерального и регионального значения отображаются на картах для обеспечения информационной целостности документа и не являются утверждаемыми в составе настоящего проекта

№ 955					
Проект внесения изменений в генеральный план и правила землепользования и застройки Обильненского сельского поселения Азовского района Ростовской области					
Изм.	Коп. уч.	Лист	№ док.	Подп.	Дата
Нач. отд.	Воробьева				
ГАП	Воробьева				
ГИП	Фрисс				
Главспец	Савинкова				
Разраб	Карабедова				
Разраб	Сербобаба				
Генеральный план			Положение о территориальном планировании		
Положение о территориальном планировании			Общество с ограниченной ответственностью "Севканилмиагропром"		
Общество с ограниченной ответственностью "Севканилмиагропром"			г. Ростов-на-Дону		

Карта границ населенных пунктов, входящих в состав Обильненского сельского поселения М 1:25000.



Границы единиц административно-территориального деления Российской Федерации

- Граница муниципального района
- Граница сельского поселения
- Граница населенного пункта

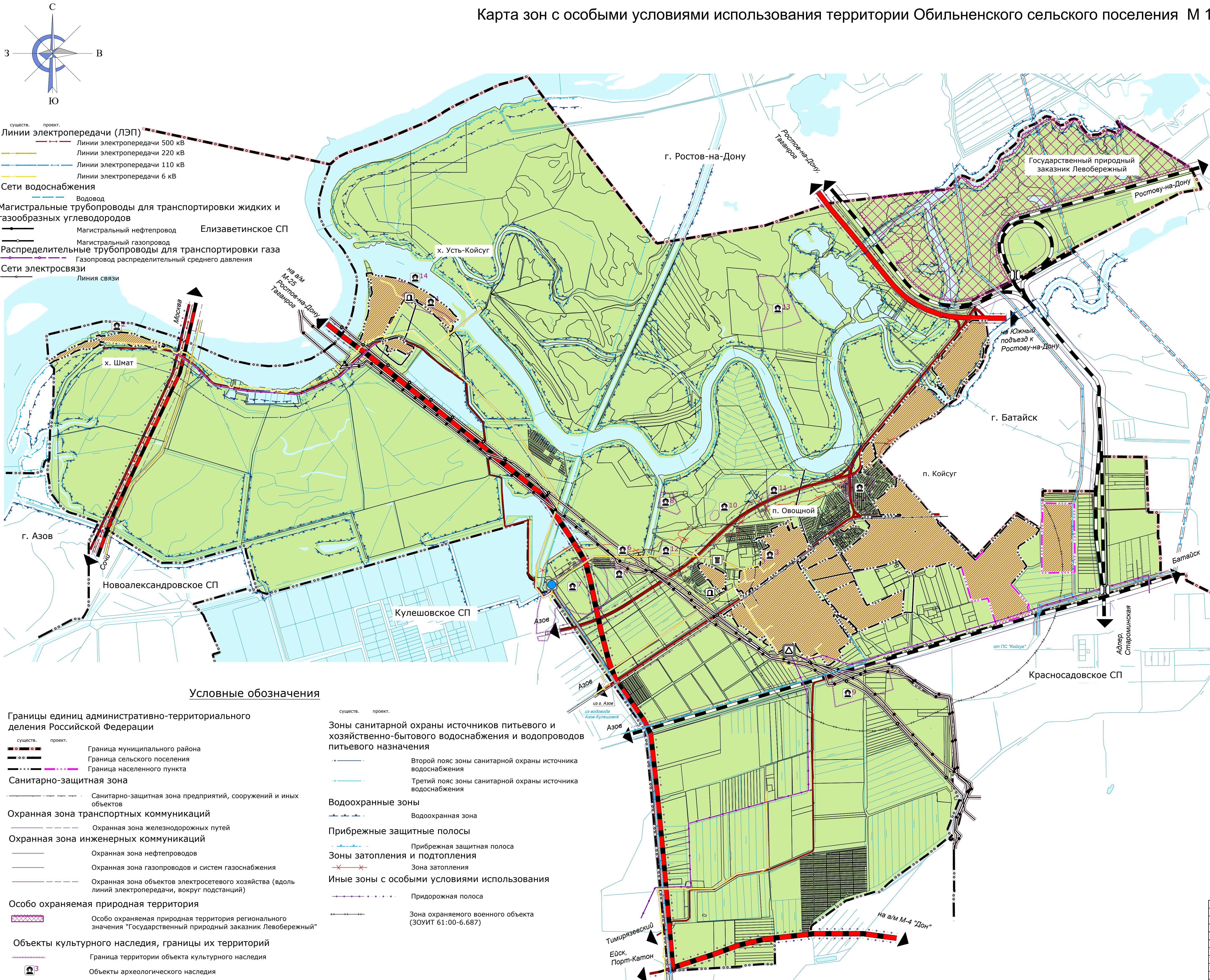
- Поверхностные водные объекты
- Границы земельных участков, состоящих на государственном кадастровом учете (Согласно данным ЕГРН)

- Территория населенных пунктов
- Территория сельского поселения

Справочная информация

						№ 955		
						Проект внесения изменений в генеральный план и правила землепользования и застройки Обильненского сельского поселения Азовского района Ростовской области		
						Генеральный план		
						Положение о территориальном планировании		
						Карта границ населенных пунктов, входящих в состав Обильненского сельского поселения М 1:25000		
Изм.	Коп.уч.	Лист	№ док.	Подп.	Дата	Стадия	Лист	Листов
Нач. отд.	Воробьева					ГП	5	
ГАП	Воробьева					ООО "Севкавиагропром" г.Ростов-на-Дону		
ГИП	Фрисс							
Главспец	Савинкова							
Разраб	Карабедова							
Разраб	Серобаба							

Карта зон с особыми условиями использования территории Обильненского сельского поселения М 1:25000



Перечень объектов археологического наследия федерального значения, расположенных на территории Обильненского сельского поселения

№	Наименование ОКН в соответствии с постановлением об утверждении границ территории	Местонахождение ОКН в соответствии с постановлением об утверждении границ территории	Номер и дата документа принятия на охрану	Номер ЕГРН
1	Многополюсное поселение Усть-Койсуг	Ростовская область, Азовский район, в 298 м к юго-востоку от ул. Береговая, 129/1, х. Усть-Койсуг	Решение малого совета Ростовского областного Совета народных депутатов от 18.11.1992 № 301	61:01-8.472
2	Палеолитическая стоянка Шмат	Ростовская область, Азовский район, в 221 м к северо-северо-востоку от ул. Береговая, 63, х. Шмат	Решение малого совета Ростовского областного Совета народных депутатов от 18.11.1992 № 301	61:01-8.459
3	Курганный могильник «Овощной» (1 курган)	Ростовская область, Азовский район, в 1045 м к северо-северо-западу от ул. Кравченко, 34/4, п. Овощной	Постановление Главы Администрации Ростовской области от 14.03.1994 № 69	61:01-8.443
4	Курганный могильник «Койсуг» (4 кургана)	Ростовская область, Азовский район, в 2920 м к северо-западу от ул. Кравченко, 34/4, п. Овощной	Постановление Главы Администрации Ростовской области от 14.03.1994 № 69	61:01-8.26
5	Средневековое поселение «Овощной-1»	Ростовская область, Азовский район, в 2278 м к северо-востоку от точки, расположенной по адресу: ул. Кравченко, 34/4, пос. Овощной	Постановление Главы Администрации Ростовской области от 14.03.1994 № 69	61:01-8.455
6	Поселение «Скопин Курганы»	Ростовская область, Азовский район, в 2980 м к западу-северо-западу от ул. Кравченко, 34/4, п. Овощной	Постановление Главы Администрации Ростовской области от 21.03.2000 № 96	61:01-8.467
7	Поселение золотоордынского времени «Кулешовка-II»	Ростовская область, Азовский район, в 3661 м к северо-востоку от пл. Гагарина, 1, с. Кулешовка	Постановление Главы Администрации Ростовской области от 14.03.1994 № 69	61:01-8.109
8	Поселение «Лисовин»	Ростовская область, Азовский район, в 1960 м к северо-западу от ул. М. Горького, 8 (АЭС), н.п. Овощной	Постановление Главы Администрации Ростовской области от 19.10.2001 № 550	61:01-8.451
Выявленные объекты археологического наследия				
9	Кочевые Овощной-II	Азовский район, п. Овощной, 0,75 км к ЮВ от юго-восточной окраины п. Койсуг, у ж/д переезда на автодороге «Овощной-Тимирязевский»		
10	Поселение «Скопин Ерик III»	Азовский район, в 130 м к северо-востоку от песчаного карьера на северо-западной окраине п. Овощной		
11	Поселение «Савинные озера»	Расположено в пойме р. Койсуг, на площадке небольшого мыса первой надпойменной террасы, в 0,8 км от северной окраины п. Овощной, в 0,9 км в северо-восточном направлении от северо-восточного края карьера, находящегося у западной окраины п. Овощной		
12	Поселение «Скопин Ерик II»	Ростовская область, Азовский район в 130 м к северо-востоку от песчаного карьера на северо-западной окраине п. Овощной		
13	Поселение и могильник «Орехов I»	в 2,88 км к ССЗ (угол от С к З = 30°) от северо-западного угла окраины г. Батайск, в 1 км к СЗ от западной края моста через реку Койсуг		
14	Поселение «Усть-Койсуг I»	Ростовская область, Азовский район, на левом берегу р. Койсуг, на северо-восточной окраине х. Усть-Койсуг		

Условные обозначения

Границы единиц административно-территориального деления Российской Федерации

- Граница муниципального района
Граница сельского поселения
Граница населенного пункта

Санитарно-защитная зона

- Санитарно-защитная зона предприятий, сооружений и иных объектов

Охранная зона транспортных коммуникаций

- Охранная зона железнодорожных путей

Охранная зона инженерных коммуникаций

- Охранная зона нефтепроводов
Охранная зона газопроводов и систем газоснабжения
Охранная зона объектов электросетевого хозяйства (вдоль линий электропередачи, вокруг подстанций)

Особо охраняемая природная территория

- Особо охраняемая природная территория регионального значения "Государственный природный заказник Левобережный"

Объекты культурного наследия, границы их территорий

- Граница территории объекта культурного наследия

- Объекты археологического наследия

сущ., проект.

Зоны санитарной охраны источников питьевого и хозяйственно-бытового водоснабжения и водопроводов питьевого назначения

- Второй пояс зоны санитарной охраны источника водоснабжения
Третий пояс зоны санитарной охраны источника водоснабжения

Водоохранная зона

- Водоохранная зона

Прибрежные защитные полосы

- Прибрежная защитная полоса

Зоны затопления и подтопления

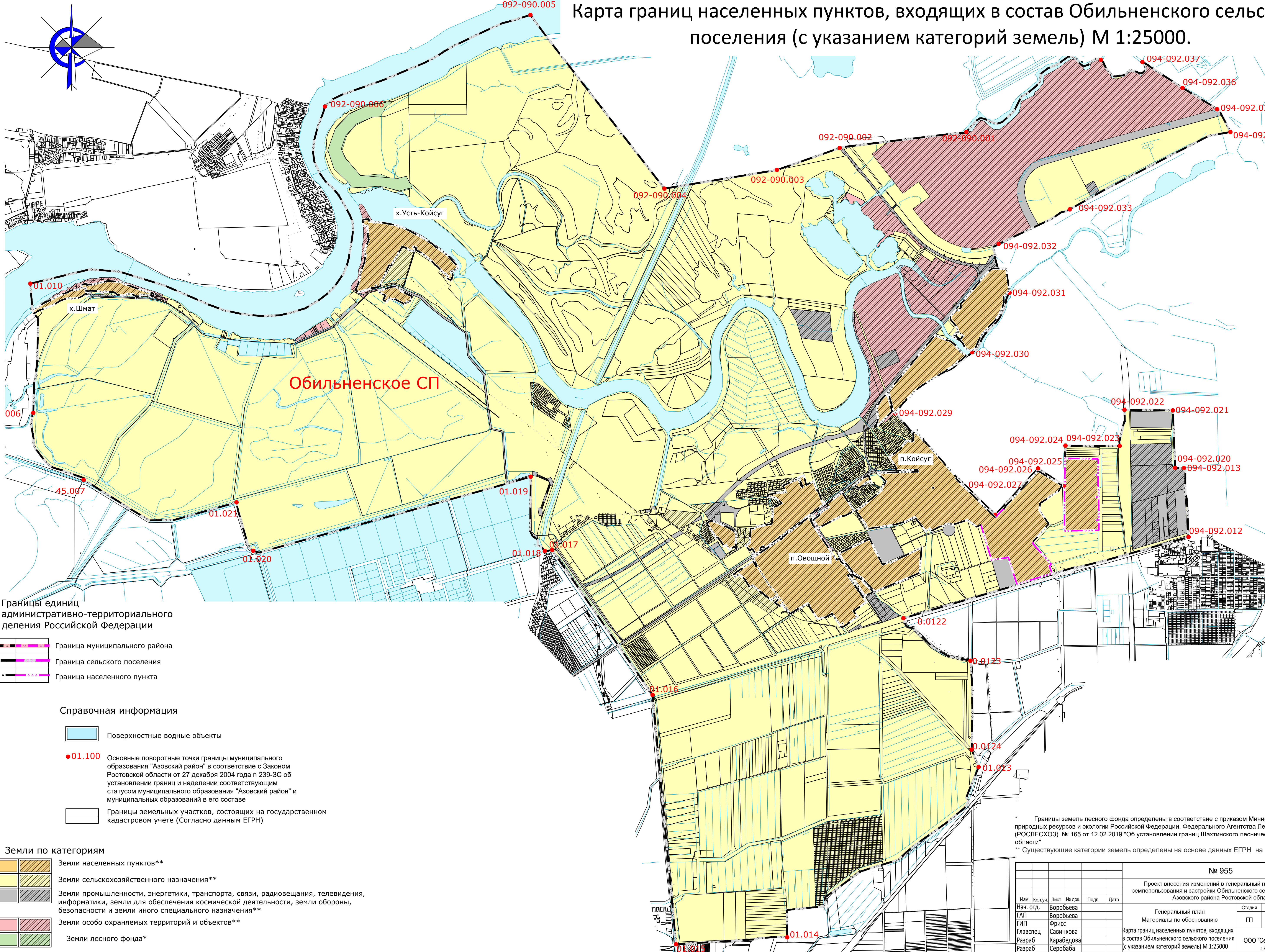
- Зона затопления

Иные зоны с особыми условиями использования

- Придорожная полоса

- Зона охраняемого военного объекта (ЗООИТ 61:00-6.687)

Карта границ населенных пунктов, входящих в состав Обильненского сельского поселения (с указанием категорий земель) М 1:25000.



Границы единиц административно-территориального деления Российской Федерации

- Граница муниципального района
- Граница сельского поселения
- Граница населенного пункта

Справочная информация

- Поверхностные водные объекты
- Основные поворотные точки границы муниципального образования "Азовский район" в соответствии с Законом Ростовской области от 27 декабря 2004 года № 239-ЗС об установлении границ и наделении соответствующим статусом муниципального образования "Азовский район" и муниципальных образований в его составе
- Границы земельных участков, состоящих на государственном кадастровом учете (Согласно данным ЕГРН)

Земли по категориям

- Земли населенных пунктов**
- Земли сельскохозяйственного назначения**
- Земли промышленности, энергетики, транспорта, связи, радиовещания, телевидения, информатики, земли для обеспечения космической деятельности, земли обороны, безопасности и земли иного специального назначения**
- Земли особо охраняемых территорий и объектов**
- Земли лесного фонда*

* Границы земель лесного фонда определены в соответствии с приказом Министерства природных ресурсов и экологии Российской Федерации, Федерального Агентства Лесного Хозяйства (РОСЛЕСХОЗ) № 165 от 12.02.2019 "Об установлении границ Шахтинского лесничества в Ростовской области"

** Существующие категории земель определены на основе данных ЕГРН на май-июнь 2020 г.

						№ 955		
						Проект внесения изменений в генеральный план и правила землепользования и застройки Обильненского сельского поселения Азовского района Ростовской области		
						Генеральный план		
						Материалы по обоснованию		
						Карта границ населенных пунктов, входящих в состав Обильненского сельского поселения (с указанием категорий земель) М 1:25000		
Изм.	Кол.уч.	Лист	№ док.	Подп.	Дата	Стадия	Лист	Листов
Нач. отд.	Воробьева					ГП	7	
ГАП	Воробьева							
ГИП	Фрисс							
Главспец	Савинкова							
Разраб	Карабедова							
Разраб	Серебаба							

КАРТА (ПЛАН)							
граница п. Койсуг Обильненского сельского поселения Азовского района Ростовской области							
Сведения о местоположении измененных (уточненных) границ объекта							
1. Система координат МСК-61 (1 зона)							
2. Сведения о характерных точках части (частей) границы объекта							
Часть N 1							
Обозначение характерных точек границ	Существующие координаты, м		Метод определения координат характерной точки		Средняя квадратическая погрешность положения характерной точки (M _i), м	Описание обозначения точки на местности (при наличии)	
	X	Y					
1	2	3	4	5	6	7	8
1. Система координат МСК-61 (1 зона)							
2. Сведения о характерных точках части (частей) границы объекта							
Часть N 1							
Обозна чение характ ерных точек границ	Существующие координаты, м		Измененные (уточненные) координаты, м		Метод определения координат характерной точки м	Средняя квадратич еская погрешнос ть положения характерно й точки (M _i), м	Описание обозначен ия точки на местности (при наличии)
	X	Y	X	Y			
1	2	3	4	5	6	7	8
1	410555.15	1427755.24	410555.15	1427755.24	Картометрический метод	0,10	—
2	410676.20	1427920.43	410676.20	1427920.43	Картометрический метод	0,10	—
3	410687.44	1427933.32	410687.44	1427933.32	Картометрический метод	0,10	—
4	410696.20	1427936.16	410696.20	1427936.16	Картометрический метод	0,10	—
5	410781.00	1427998.79	410781.00	1427998.79	Картометрический метод	0,10	—
6	410802.48	1428017.29	410802.48	1428017.29	Картометрический метод	0,10	—
7	410803.75	1428024.40	410803.75	1428024.40	Картометрический метод	0,10	—
8	410803.35	1428028.48	410803.35	1428028.48	Картометрический метод	0,10	—
9	410801.05	1428032.63	410801.05	1428032.63	Картометрический метод	0,10	—
10	410799.00	1428035.87	410799.00	1428035.87	Картометрический метод	0,10	—
11	410798.90	1428037.88	410798.90	1428037.88	Картометрический метод	0,10	—
12	410801.90	1428042.74	410801.90	1428042.74	Картометрический метод	0,10	—
13	410803.25	1428046.76	410803.25	1428046.76	Картометрический метод	0,10	—
14	410802.55	1428052.01	410802.55	1428052.01	Картометрический метод	0,10	—

15	410801.10	1428057.13	410801.10	1428057.13	Картометрический метод	0,10	—
16	410798.65	1428061.74	410798.65	1428061.74	Картометрический метод	0,10	—
17	410796.30	1428068.15	410796.30	1428068.15	Картометрический метод	0,10	—
18	410794.75	1428077.36	410794.75	1428077.36	Картометрический метод	0,10	—
19	410797.95	1428103.74	410797.95	1428103.74	Картометрический метод	0,10	—
20	410797.15	1428107.63	410797.15	1428107.63	Картометрический метод	0,10	—
21	410797.25	1428116.74	410797.25	1428116.74	Картометрический метод	0,10	—
22	410805.95	1428114.34	410805.95	1428114.34	Картометрический метод	0,10	—
23	410818.85	1428112.84	410818.85	1428112.84	Картометрический метод	0,10	—
24	410838.05	1428115.24	410838.05	1428115.24	Картометрический метод	0,10	—
25	410859.92	1428120.20	410859.92	1428120.20	Картометрический метод	0,10	—
26	410870.96	1428121.32	410870.96	1428121.32	Картометрический метод	0,10	—
27	410887.92	1428119.24	410887.92	1428119.24	Картометрический метод	0,10	—
28	410913.84	1428110.76	410913.84	1428110.76	Картометрический метод	0,10	—
29	410920.78	1428120.75	410920.78	1428120.75	Картометрический метод	0,10	—
30	410940.24	1428142.76	410940.24	1428142.76	Картометрический метод	0,10	—
31	410902.16	1428177.96	410902.16	1428177.96	Картометрический метод	0,10	—
32	410896.89	1428210.89	410896.89	1428210.89	Картометрический метод	0,10	—
33	410855.52	1428244.28	410855.52	1428244.28	Картометрический метод	0,10	—
34	410850.11	1428237.54	410850.11	1428237.54	Картометрический метод	0,10	—
35	410831.65	1428254.80	410831.65	1428254.80	Картометрический метод	0,10	—
36	410838.03	1428260.72	410838.03	1428260.72	Картометрический метод	0,10	—
37	410839.87	1428262.36	410839.87	1428262.36	Картометрический метод	0,10	—
38	410820.55	1428284.67	410820.55	1428284.67	Картометрический метод	0,10	—
39	410808.31	1428273.73	410808.31	1428273.73	Картометрический метод	0,10	—
40	410774.70	1428310.76	410774.70	1428310.76	Картометрический метод	0,10	—
41	410768.46	1428313.11	410768.46	1428313.11	Картометрический метод	0,10	—
42	410755.18	1428326.42	410755.18	1428326.42	Картометрический метод	0,10	—
43	410714.04	1428368.32	410714.04	1428368.32	Картометрический метод	0,10	—
44	410709.38	1428369.80	410709.38	1428369.80	Картометрический метод	0,10	—
45	410707.52	1428371.82	410707.52	1428371.82	Картометрический метод	0,10	—

					метод		
46	410679.50	1428397.93	410679.50	1428397.93	Картометрический метод	0,10	—
47	410673.18	1428404.06	410673.18	1428404.06	Картометрический метод	0,10	—
48	410654.68	1428422.01	410654.68	1428422.01	Картометрический метод	0,10	—
49	410642.54	1428434.49	410642.54	1428434.49	Картометрический метод	0,10	—
50	410636.90	1428438.41	410636.90	1428438.41	Картометрический метод	0,10	—
51	410625.37	1428449.64	410625.37	1428449.64	Картометрический метод	0,10	—
52	410600.71	1428473.64	410600.71	1428473.64	Картометрический метод	0,10	—
53	410586.19	1428486.37	410586.19	1428486.37	Картометрический метод	0,10	—
54	410583.15	1428488.01	410583.15	1428488.01	Картометрический метод	0,10	—
55	410568.38	1428495.96	410568.38	1428495.96	Картометрический метод	0,10	—
56	410534.15	1428528.60	410534.15	1428528.60	Картометрический метод	0,10	—
57	410367.61	1428671.24	410367.61	1428671.24	Картометрический метод	0,10	—
58	410244.66	1428787.84	410244.66	1428787.84	Картометрический метод	0,10	—
59	410230.85	1428769.24	410230.85	1428769.24	Картометрический метод	0,10	—
60	410190.27	1428803.81	410190.27	1428803.81	Картометрический метод	0,10	—
61	410084.36	1428917.47	410084.36	1428917.47	Картометрический метод	0,10	—
62	410062.33	1428940.08	410062.33	1428940.08	Картометрический метод	0,10	—
63	409633.74	1429370.75	409633.74	1429370.75	Картометрический метод	0,10	—
63/1	—	—	409653,95	1429392,24	Картометрический метод	0,10	—
63/2	—	—	409682,44	1429414,06	Картометрический метод	0,10	—
63/3	—	—	409730,51	1429456,81	Картометрический метод	0,10	—
179	409764.28	1429502.41	409764.28	1429502.41	Картометрический метод	0,10	—
178	409798.45	1429521.62	409798.45	1429521.62	Картометрический метод	0,10	—
177	410330.97	1430006.10	410330.97	1430006.10	Картометрический метод	0,10	—
176	410334.54	1430038.86	410334.54	1430038.86	Картометрический метод	0,10	—
175	410122.16	1430387.26	410122.16	1430387.26	Картометрический метод	0,10	—
174	410034.19	1430331.82	410034.19	1430331.82	Картометрический метод	0,10	—
173	409851.23	1430053.44	409851.23	1430053.44	Картометрический метод	0,10	—
172	409757.75	1430043.79	409757.75	1430043.79	Картометрический метод	0,10	—
171	409742.58	1430041.94	409742.58	1430041.94	Картометрический метод	0,10	—

170	409546.88	1430176.65	409546.88	1430176.65	Картометрический метод	0,10	—
169	409535.67	1430180.17	409535.67	1430180.17	Картометрический метод	0,10	—
168	409527.11	1430179.40	409527.11	1430179.40	Картометрический метод	0,10	—
167	409498.09	1430150.84	409498.09	1430150.84	Картометрический метод	0,10	—
166	409263.78	1429947.19	409263.78	1429947.19	Картометрический метод	0,10	—
165	409492.04	1429744.33	—	—	Картометрический метод	0,10	—
350	—	—	409246.80	1429932.43	Картометрический метод	0,10	—
351	—	—	409230.56	1429946.91	Картометрический метод	0,10	—
352	—	—	409210.30	1429965.91	Картометрический метод	0,10	—
353	—	—	408918.19	1430225.76	Картометрический метод	0,10	—
354	—	—	408897.81	1430192.42	Картометрический метод	0,10	—
355	—	—	408780.16	1430235.15	Картометрический метод	0,10	—
356	—	—	408616.13	1429700.47	Картометрический метод	0,10	—
357	—	—	408784.62	1429644.46	Картометрический метод	0,10	—
358	—	—	409031.31	1429567.40	Картометрический метод	0,10	—
359	—	—	409020.03	1429541.41	Картометрический метод	0,10	—
360	—	—	408987.70	1429311.17	Картометрический метод	0,10	—
361	—	—	409523.30	1429150.35	Картометрический метод	0,10	—
64	409518.60	1429140.98	409518.60	1429140.98	Картометрический метод	0,10	—
65	409492.30	1429083.79	409492.30	1429083.79	Картометрический метод	0,10	—
66	409595.31	1428944.88	409595.31	1428944.88	Картометрический метод	0,10	—
67	409550.97	1428808.10	409550.97	1428808.10	Картометрический метод	0,10	—
68	409539.92	1428774.00	409539.92	1428774.00	Картометрический метод	0,10	—
69	409522.15	1428719.19	409522.15	1428719.19	Картометрический метод	0,10	—
70	409535.53	1428693.06	409535.53	1428693.06	Картометрический метод	0,10	—
71	409540.18	1428665.68	409540.18	1428665.68	Картометрический метод	0,10	—
72	409537.51	1428640.77	409537.51	1428640.77	Картометрический метод	0,10	—
73	409526.96	1428615.52	409526.96	1428615.52	Картометрический метод	0,10	—
74	409508.42	1428593.48	409508.42	1428593.48	Картометрический метод	0,10	—
75	409492.22	1428519.50	409492.22	1428519.50	Картометрический метод	0,10	—
76	409429.70	1428398.37	409429.70	1428398.37	Картометрический метод	0,10	—

					метод		
77	409466.96	1428368.03	409466.96	1428368.03	Картометрический метод	0,10	—
78	409460.04	1428359.04	409460.04	1428359.04	Картометрический метод	0,10	—
79	409423.43	1428311.50	409423.43	1428311.50	Картометрический метод	0,10	—
80	409606.45	1428166.30	409606.45	1428166.30	Картометрический метод	0,10	—
81	409618.91	1428158.46	409618.91	1428158.46	Картометрический метод	0,10	—
82	409618.34	1428156.86	409618.34	1428156.86	Картометрический метод	0,10	—
83	409639.52	1428140.06	409639.52	1428140.06	Картометрический метод	0,10	—
84	409608.98	1428075.82	409608.98	1428075.82	Картометрический метод	0,10	—
85	409573.72	1428001.85	409573.72	1428001.85	Картометрический метод	0,10	—
86	409527.87	1427849.23	409527.87	1427849.23	Картометрический метод	0,10	—
87	409516.97	1427787.91	409516.97	1427787.91	Картометрический метод	0,10	—
88	409497.91	1427668.84	409497.91	1427668.84	Картометрический метод	0,10	—
89	409482.28	1427584.62	409482.28	1427584.62	Картометрический метод	0,10	—
90	409478.95	1427566.68	409478.95	1427566.68	Картометрический метод	0,10	—
91	409477.04	1427551.53	409477.04	1427551.53	Картометрический метод	0,10	—
92	409481.18	1427548.62	409481.18	1427548.62	Картометрический метод	0,10	—
93	409482.04	1427543.58	409482.04	1427543.58	Картометрический метод	0,10	—
94	409476.46	1427511.24	409476.46	1427511.24	Картометрический метод	0,10	—
95	409466.07	1427469.09	409466.07	1427469.09	Картометрический метод	0,10	—
96	409462.41	1427441.97	409462.41	1427441.97	Картометрический метод	0,10	—
97	409464.43	1427415.58	409464.43	1427415.58	Картометрический метод	0,10	—
98	409492.56	1427405.32	409492.56	1427405.32	Картометрический метод	0,10	—
99	409506.42	1427400.26	409506.42	1427400.26	Картометрический метод	0,10	—
100	409527.93	1427392.42	409527.93	1427392.42	Картометрический метод	0,10	—
101	409531.60	1427391.50	409531.60	1427391.50	Картометрический метод	0,10	—
102	409535.19	1427388.97	409535.19	1427388.97	Картометрический метод	0,10	—
103	409555.65	1427374.53	409555.65	1427374.53	Картометрический метод	0,10	—
104	409563.55	1427368.95	409563.55	1427368.95	Картометрический метод	0,10	—
105	409575.93	1427359.86	409575.93	1427359.86	Картометрический метод	0,10	—
106	409596.10	1427345.06	409596.10	1427345.06	Картометрический метод	0,10	—

107	409616.27	1427330.24	409616.27	1427330.24	Картометрический метод	0,10	—
108	409636.44	1427315.44	409636.44	1427315.44	Картометрический метод	0,10	—
109	409638.86	1427313.66	409638.86	1427313.66	Картометрический метод	0,10	—
110	409641.93	1427311.41	409641.93	1427311.41	Картометрический метод	0,10	—
111	409643.62	1427310.17	409643.62	1427310.17	Картометрический метод	0,10	—
112	409667.79	1427292.42	409667.79	1427292.42	Картометрический метод	0,10	—
113	409691.94	1427274.67	409691.94	1427274.67	Картометрический метод	0,10	—
114	409701.73	1427267.48	409701.73	1427267.48	Картометрический метод	0,10	—
115	409702.57	1427266.86	409702.57	1427266.86	Картометрический метод	0,10	—
116	409734.73	1427243.99	409734.73	1427243.99	Картометрический метод	0,10	—
117	409748.72	1427263.59	409748.72	1427263.59	Картометрический метод	0,10	—
118	409762.09	1427282.33	409762.09	1427282.33	Картометрический метод	0,10	—
119	409775.47	1427301.08	409775.47	1427301.08	Картометрический метод	0,10	—
120	409788.85	1427319.83	409788.85	1427319.83	Картометрический метод	0,10	—
121	409802.23	1427338.57	409802.23	1427338.57	Картометрический метод	0,10	—
122	409815.60	1427357.32	409815.60	1427357.32	Картометрический метод	0,10	—
123	409820.41	1427364.05	409820.41	1427364.05	Картометрический метод	0,10	—
124	409830.05	1427375.22	409830.05	1427375.22	Картометрический метод	0,10	—
125	409845.09	1427392.64	409845.09	1427392.64	Картометрический метод	0,10	—
126	409860.14	1427410.07	409860.14	1427410.07	Картометрический метод	0,10	—
127	409875.18	1427427.49	409875.18	1427427.49	Картометрический метод	0,10	—
128	409890.23	1427444.91	409890.23	1427444.91	Картометрический метод	0,10	—
129	409905.27	1427462.33	409905.27	1427462.33	Картометрический метод	0,10	—
130	409920.32	1427479.76	409920.32	1427479.76	Картометрический метод	0,10	—
131	409935.36	1427497.18	409935.36	1427497.18	Картометрический метод	0,10	—
132	409950.41	1427514.61	409950.41	1427514.61	Картометрический метод	0,10	—
133	409955.87	1427521.98	409955.87	1427521.98	Картометрический метод	0,10	—
134	409958.60	1427525.48	409958.60	1427525.48	Картометрический метод	0,10	—
135	409972.48	1427543.30	409972.48	1427543.30	Картометрический метод	0,10	—
136	409986.37	1427561.14	409986.37	1427561.14	Картометрический метод	0,10	—
137	410000.25	1427578.97	410000.25	1427578.97	Картометрический метод	0,10	—

					метод		
138	410014.14	1427596.80	410014.14	1427596.80	Картометрический метод	0,10	—
139	410018.90	1427602.91	410018.90	1427602.91	Картометрический метод	0,10	—
140	410028.33	1427614.39	410028.33	1427614.39	Картометрический метод	0,10	—
141	410042.68	1427631.85	410042.68	1427631.85	Картометрический метод	0,10	—
142	410050.28	1427641.11	410050.28	1427641.11	Картометрический метод	0,10	—
143	410062.76	1427631.10	410062.76	1427631.10	Картометрический метод	0,10	—
144	410183.36	1427703.72	410183.36	1427703.72	Картометрический метод	0,10	—
145	410209.94	1427672.02	410209.94	1427672.02	Картометрический метод	0,10	—
146	410310.27	1427587.30	410310.27	1427587.30	Картометрический метод	0,10	—
147	410316.89	1427587.94	410316.89	1427587.94	Картометрический метод	0,10	—
148	410316.76	1427662.78	410316.76	1427662.78	Картометрический метод	0,10	—
149	410313.87	1427665.73	410313.87	1427665.73			
150	410314.26	1427688.22	410314.26	1427688.22	Картометрический метод	0,10	—
151	410316.79	1427690.48	410316.79	1427690.48	Картометрический метод	0,10	—
152	410323.58	1427860.58	410323.58	1427860.58	Картометрический метод	0,10	—
153	410329.67	1428087.02	410329.67	1428087.02	Картометрический метод	0,10	—
154	410331.36	1428187.78	410331.36	1428187.78	Картометрический метод	0,10	—
155	410358.36	1428187.32	410358.36	1428187.32	Картометрический метод	0,10	—
156	410356.67	1428086.43	410356.67	1428086.43	Картометрический метод	0,10	—
157	410350.58	1427859.89	410350.58	1427859.89	Картометрический метод	0,10	—
158	410388.05	1427855.74	410388.05	1427855.74	Картометрический метод	0,10	—
159	410425.25	1427836.54	410425.25	1427836.54	Картометрический метод	0,10	—
1	410555.15	1427755.24	410555.15	1427755.24	Картометрический метод	0,10	—
160	410086.95	1428415.96	410086.95	1428415.96	Картометрический метод	0,10	—
161	410090.23	1428421.40	410090.23	1428421.40	Картометрический метод	0,10	—
162	410085.54	1428424.59	410085.54	1428424.59	Картометрический метод	0,10	—
163	410081.82	1428419.37	410081.82	1428419.37	Картометрический метод	0,10	—
160	410086.95	1428415.96	410086.95	1428415.96	Картометрический метод	0,10	—

180	410122.65	1427220.72	410122.65	1427220.72	Картометрический метод	0.10	—
181	410080.57	1427297.59	410080.57	1427297.59	Картометрический метод	0.10	—
182	410164.79	1427400.74	410164.79	1427400.74	Картометрический метод	0.10	—
183	410180.44	1427438.55	410180.44	1427438.55	Картометрический метод	0.10	—
184	410171.95	1427442.87	410171.95	1427442.87	Картометрический метод	0.10	—
185	410167.41	1427480.21	410167.41	1427480.21	Картометрический метод	0.10	—
186	410275.58	1427438.09	410275.58	1427438.09	Картометрический метод	0.10	—
187	410256.74	1427395.45	410256.74	1427395.45	Картометрический метод	0.10	—
188	410242.05	1427365.41	410242.05	1427365.41	Картометрический метод	0.10	—
180	410122.65	1427220.72	410122.65	1427220.72	Картометрический метод	0.10	—
189	411433.11	1427633.51	411433.11	1427633.51	Картометрический метод	0.10	—
190	411428.15	1427628.54	411428.15	1427628.54	Картометрический метод	0.10	—
191	411422.37	1427623.06	411422.37	1427623.06	Картометрический метод	0.10	—
192	411420.23	1427625.65	411420.23	1427625.65	Картометрический метод	0.10	—
193	411355.83	1427580.99	411355.83	1427580.99	Картометрический метод	0.10	—
194	411323.25	1427568.39	411323.25	1427568.39	Картометрический метод	0.10	—
195	411292.74	1427563.48	411292.74	1427563.48	Картометрический метод	0.10	—
196	411259.57	1427565.00	411259.57	1427565.00	Картометрический метод	0.10	—
197	411221.69	1427571.82	411221.69	1427571.82	Картометрический метод	0.10	—
198	411207.14	1427574.46	411207.14	1427574.46	Картометрический метод	0.10	—
199	411182.83	1427578.89	411182.83	1427578.89	Картометрический метод	0.10	—
200	411142.55	1427581.68	411142.55	1427581.68	Картометрический метод	0.10	—
201	411100.69	1427575.07	411100.69	1427575.07	Картометрический метод	0.10	—
202	411061.44	1427558.94	411061.44	1427558.94	Картометрический метод	0.10	—
203	411026.84	1427533.35	411026.84	1427533.35	Картометрический метод	0.10	—
204	411016.61	1427521.45	411016.61	1427521.45	Картометрический метод	0.10	—
205	411011.75	1427541.01	411011.75	1427541.01	Картометрический метод	0.10	—
206	411010.08	1427545.99	411010.08	1427545.99	Картометрический метод	0.10	—
207	411251.95	1427800.20	411251.95	1427800.20	Картометрический метод	0.10	—
208	411261.32	1427792.10	411261.32	1427792.10	Картометрический метод	0.10	—

209	411464.43	1427741.83	411464.43	1427741.83	Картометрический метод	0,10	—
210	411518.68	1427713.81	411518.68	1427713.81	Картометрический метод	0,10	—
211	411502.82	1427700.99	411502.82	1427700.99	Картометрический метод	0,10	—
212	411448.36	1427648.28	411448.36	1427648.28	Картометрический метод	0,10	—
189	411433.11	1427633.51	411433.11	1427633.51	Картометрический метод	0,10	—
213	411958.54	1428075.75	411958.54	1428075.75	Картометрический метод	0,10	—
214	411999.35	1428109.60	411999.35	1428109.60	Картометрический метод	0,10	—
215	412028.58	1428133.86	412028.58	1428133.86	Картометрический метод	0,10	—
216	412094.84	1428188.84	412094.84	1428188.84	Картометрический метод	0,10	—
217	412098.06	1428191.42	412098.06	1428191.42	Картометрический метод	0,10	—
218	412235.03	1428301.09	412235.03	1428301.09	Картометрический метод	0,10	—
219	412253.55	1428316.66	412253.55	1428316.66	Картометрический метод	0,10	—
					Картометрический метод	0,10	—
268	412323.76	1428375.69	412323.76	1428375.69	Картометрический метод	0,10	—
269	412411.54	1428450.16	412411.54	1428450.16	Картометрический метод	0,10	—
270	412334.52	1428637.65	412334.52	1428637.65	Картометрический метод	0,10	—
271	412331.96	1428667.41	412331.96	1428667.41	Картометрический метод	0,10	—
272	412302.25	1428714.28	412302.25	1428714.28	Картометрический метод	0,10	—
273	412267.78	1428753.75	412267.78	1428753.75	Картометрический метод	0,10	—
274	412225.35	1428784.02	412225.35	1428784.02	Картометрический метод	0,10	—
275	412193.55	1428817.02	412193.55	1428817.02	Картометрический метод	0,10	—
276	412168.01	1428834.60	412168.01	1428834.60	Картометрический метод	0,10	—
277	412154.20	1428857.86	412154.20	1428857.86	Картометрический метод	0,10	—
278	412102.46	1428927.18	412102.46	1428927.18	Картометрический метод	0,10	—
279	412037.74	1428856.31	412037.74	1428856.31	Картометрический метод	0,10	—
280	412031.73	1428849.74	412031.73	1428849.74	Картометрический метод	0,10	—
281	412020.37	1428829.75	412020.37	1428829.75	Картометрический метод	0,10	—
282	412015.45	1428821.09	412015.45	1428821.09	Картометрический метод	0,10	—
283	412000.00	1428809.46	412000.00	1428809.46	Картометрический метод	0,10	—
284	412009.72	1428794.91	412009.72	1428794.91	Картометрический метод	0,10	—

285	411979.45	1428770.44	411979.45	1428770.44	Картометрический метод	0,10	—
286	411953.16	1428738.43	411953.16	1428738.43	Картометрический метод	0,10	—
287	411888.86	1428637.05	411888.86	1428637.05	Картометрический метод	0,10	—
288	411864.39	1428616.81	411864.39	1428616.81	Картометрический метод	0,10	—
220	411847.61	1428582.80	411847.61	1428582.80	Картометрический метод	0,10	—
221	411843.37	1428574.20	411843.37	1428574.20	Картометрический метод	0,10	—
222	411723.65	1428379.98	411723.65	1428379.98	Картометрический метод	0,10	—
223	411693.21	1428328.99	411693.21	1428328.99	Картометрический метод	0,10	—
224	411672.66	1428296.13	411672.66	1428296.13	Картометрический метод	0,10	—
225	411654.73	1428267.46	411654.73	1428267.46	Картометрический метод	0,10	—
226	411635.05	1428239.90	411635.05	1428239.90	Картометрический метод	0,10	—
227	411601.55	1428192.97	411601.55	1428192.97	Картометрический метод	0,10	—
228	411582.57	1428169.59	411582.57	1428169.59	Картометрический метод	0,10	—
229	411575.10	1428160.38	411575.10	1428160.38	Картометрический метод	0,10	—
230	411555.24	1428135.94	411555.24	1428135.94	Картометрический метод	0,10	—
231	411548.75	1428127.95	411548.75	1428127.95	Картометрический метод	0,10	—
232	411532.31	1428116.73	411532.31	1428116.73	Картометрический метод	0,10	—
233	411523.40	1428110.65	411523.40	1428110.65	Картометрический метод	0,10	—
234	411507.55	1428090.99	411507.55	1428090.99	Картометрический метод	0,10	—
235	411507.51	1428090.96	411507.51	1428090.96	Картометрический метод	0,10	—
236	411502.21	1428086.72	411502.21	1428086.72	Картометрический метод	0,10	—
237	411490.07	1428077.00	411490.07	1428077.00	Картометрический метод	0,10	—
238	411489.40	1428076.47	411489.40	1428076.47	Картометрический метод	0,10	—
239	411481.80	1428070.39	411481.80	1428070.39	Картометрический метод	0,10	—
240	411477.96	1428065.45	411477.96	1428065.45	Картометрический метод	0,10	—
241	411475.92	1428062.82	411475.92	1428062.82	Картометрический метод	0,10	—
242	411471.53	1428057.17	411471.53	1428057.17	Картометрический метод	0,10	—
243	411465.03	1428048.79	411465.03	1428048.79	Картометрический метод	0,10	—
244	411458.84	1428040.82	411458.84	1428040.82	Картометрический метод	0,10	—
245	411452.39	1428032.52	411452.39	1428032.52	Картометрический метод	0,10	—
246	411429.06	1428010.48	411429.06	1428010.48	Картометрический метод	0,10	—

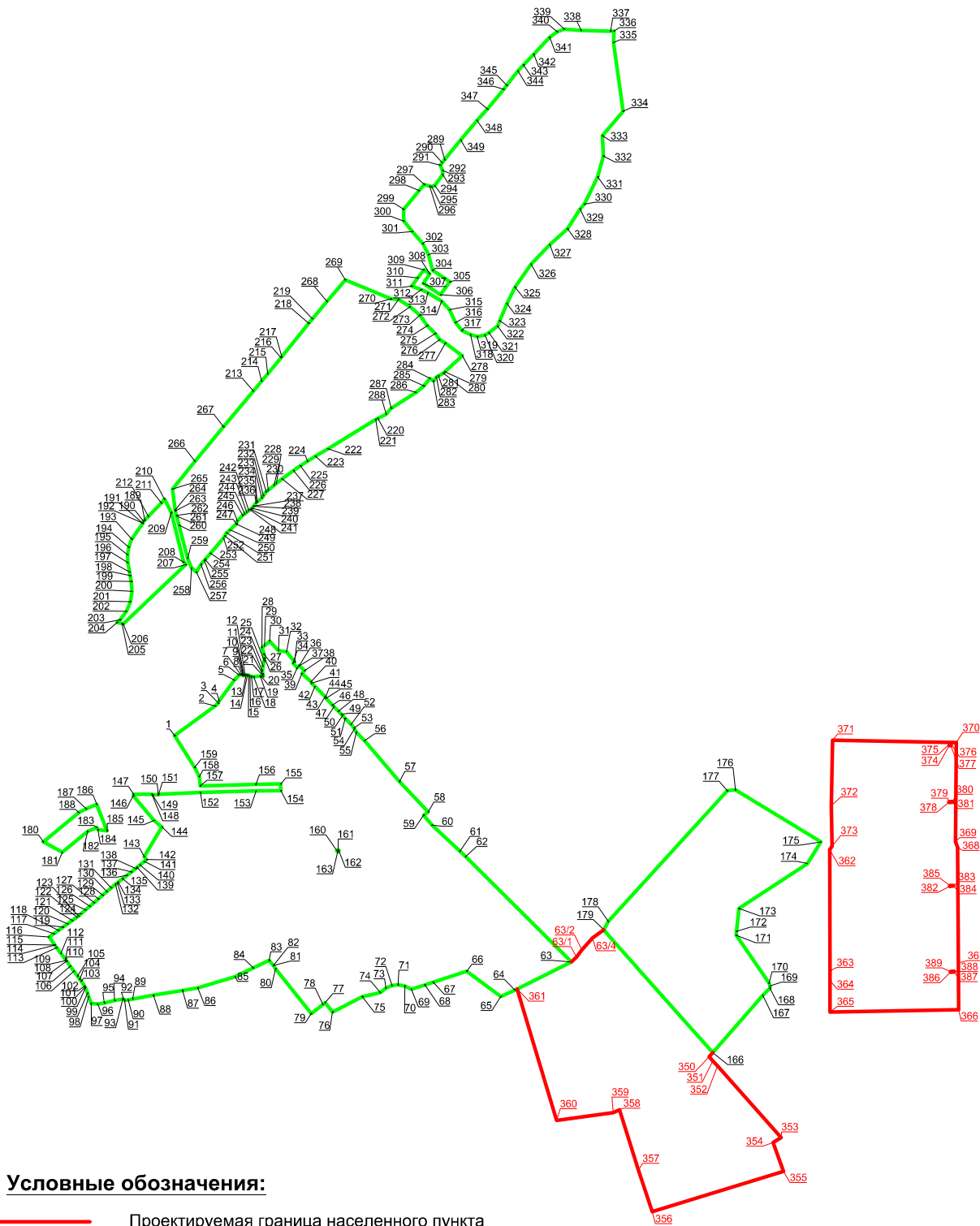
					метод		
247	411419.27	1428007.14	411419.27	1428007.14	Картометрический метод	0,10	—
248	411416.89	1428006.33	411416.89	1428006.33	Картометрический метод	0,10	—
249	411393.40	1427980.63	411393.40	1427980.63	Картометрический метод	0,10	—
250	411380.88	1427966.93	411380.88	1427966.93	Картометрический метод	0,10	—
251	411368.88	1427959.73	411368.88	1427959.73	Картометрический метод	0,10	—
252	411360.69	1427954.81	411360.69	1427954.81	Картометрический метод	0,10	—
253	411297.99	1427901.25	411297.99	1427901.25	Картометрический метод	0,10	—
254	411272.49	1427879.47	411272.49	1427879.47	Картометрический метод	0,10	—
255	411268.47	1427876.04	411268.47	1427876.04	Картометрический метод	0,10	—
256	411252.89	1427862.73	411252.89	1427862.73	Картометрический метод	0,10	—
257	411221.97	1427843.60	411221.97	1427843.60	Картометрический метод	0,10	—
258	411238.85	1427824.38	411238.85	1427824.38	Картометрический метод	0,10	—
259	411277.54	1427808.34	411277.54	1427808.34	Картометрический метод	0,10	—
260	411412.42	1427773.33	411412.42	1427773.33	Картометрический метод	0,10	—
261	411450.25	1427763.34	411450.25	1427763.34	Картометрический метод	0,10	—
262	411451.58	1427762.98	411451.58	1427762.98	Картометрический метод	0,10	—
263	411470.38	1427758.02	411470.38	1427758.02	Картометрический метод	0,10	—
264	411474.26	1427756.99	411474.26	1427756.99	Картометрический метод	0,10	—
265	411559.46	1427746.77	411559.46	1427746.77	Картометрический метод	0,10	—
266	411673.49	1427838.27	411673.49	1427838.27	Картометрический метод	0,10	—
267	411813.61	1427954.24	411813.61	1427954.24	Картометрический метод	0,10	—
213	411958.54	1428075.75	411958.54	1428075.75	Картометрический метод	0,10	—
289	412901.24	1428855.00	412901.24	1428855.00	Картометрический метод	0,10	—
290	412888.94	1428844.89	412888.94	1428844.89	Картометрический метод	0,10	—
291	412878.79	1428836.52	412878.79	1428836.52	Картометрический метод	0,10	—
292	412857.51	1428846.67	412857.51	1428846.67	Картометрический метод	0,10	—
293	412841.11	1428847.50	412841.11	1428847.50	Картометрический метод	0,10	—
294	412795.72	1428814.40	412795.72	1428814.40	Картометрический метод	0,10	—
295	412791.87	1428801.83	412791.87	1428801.83	Картометрический метод	0,10	—

296	412793.21	1428793.95	412793.21	1428793.95	Картометрический метод	0,10	—
297	412800.16	1428771.62	412800.16	1428771.62	Картометрический метод	0,10	—
298	412775.24	1428751.05	412775.24	1428751.05	Картометрический метод	0,10	—
299	412698.70	1428687.75	412698.70	1428687.75	Картометрический метод	0,10	—
300	412651.37	1428688.37	412651.37	1428688.37	Картометрический метод	0,10	—
301	412608.74	1428722.89	412608.74	1428722.89	Картометрический метод	0,10	—
302	412559.00	1428765.63	412559.00	1428765.63	Картометрический метод	0,10	—
303	412514.27	1428788.88	412514.27	1428788.88	Картометрический метод	0,10	—
304	412449.95	1428805.73	412449.95	1428805.73	Картометрический метод	0,10	—
305	412403.62	1428876.38	412403.62	1428876.38	Картометрический метод	0,10	—
306	412350.85	1428838.39	412350.85	1428838.39	Картометрический метод	0,10	—
307	412397.41	1428767.98	412397.41	1428767.98	Картометрический метод	0,10	—
308	412435.73	1428794.15	412435.73	1428794.15	Картометрический метод	0,10	—
309	412452.40	1428771.17	412452.40	1428771.17	Картометрический метод	0,10	—
310	412419.64	1428745.62	412419.64	1428745.62	Картометрический метод	0,10	—
311	412386.34	1428720.58	412386.34	1428720.58	Картометрический метод	0,10	—
312	412372.21	1428759.88	412372.21	1428759.88	Картометрический метод	0,10	—
313	412358.76	1428786.64	412358.76	1428786.64	Картометрический метод	0,10	—
314	412325.15	1428842.51	412325.15	1428842.51	Картометрический метод	0,10	—
315	412289.90	1428874.84	412289.90	1428874.84	Картометрический метод	0,10	—
316	412237.79	1428899.56	412237.79	1428899.56	Картометрический метод	0,10	—
317	412205.13	1428925.66	412205.13	1428925.66	Картометрический метод	0,10	—
318	412188.53	1428960.01	412188.53	1428960.01	Картометрический метод	0,10	—
319	412180.85	1428987.97	412180.85	1428987.97	Картометрический метод	0,10	—
320	412186.97	1429019.11	412186.97	1429019.11	Картометрический метод	0,10	—
321	412196.22	1429036.03	412196.22	1429036.03	Картометрический метод	0,10	—
322	412223.55	1429070.63	412223.55	1429070.63	Картометрический метод	0,10	—
323	412245.28	1429079.13	412245.28	1429079.13	Картометрический метод	0,10	—
324	412315.28	1429108.44	412315.28	1429108.44	Картометрический метод	0,10	—
325	412382.12	1429141.18	412382.12	1429141.18	Картометрический метод	0,10	—
326	412476.00	1429207.63	412476.00	1429207.63	Картометрический метод	0,10	—

					метод		
327	412555.03	1429283.80	412555.03	1429283.80	Картометрический метод	0,10	—
328	412620.23	1429355.61	412620.23	1429355.61	Картометрический метод	0,10	—
329	412700.85	1429406.81	412700.85	1429406.81	Картометрический метод	0,10	—
330	412720.08	1429424.36	412720.08	1429424.36	Картометрический метод	0,10	—
331	412831.16	1429478.53	412831.16	1429478.53	Картометрический метод	0,10	—
332	412915.79	1429501.03	412915.79	1429501.03	Картометрический метод	0,10	—
333	412998.47	1429497.42	412998.47	1429497.42	Картометрический метод	0,10	—
334	413098.42	1429581.68	413098.42	1429581.68	Картометрический метод	0,10	—
335	413378.25	1429542.72	413378.25	1429542.72	Картометрический метод	0,10	—
336	413424.87	1429544.85	413424.87	1429544.85	Картометрический метод	0,10	—
337	413424.89	1429530.76	413424.89	1429530.76	Картометрический метод	0,10	—
338	413427.36	1429411.12	413427.36	1429411.12	Картометрический метод	0,10	—
339	413433.20	1429341.61	413433.20	1429341.61	Картометрический метод	0,10	—
340	413422.06	1429313.94	413422.06	1429313.94	Картометрический метод	0,10	—
341	413399.69	1429282.78	413399.69	1429282.78	Картометрический метод	0,10	—
342	413330.45	1429217.79	413330.45	1429217.79	Картометрический метод	0,10	—
343	413287.13	1429175.79	413287.13	1429175.79	Картометрический метод	0,10	—
344	413262.30	1429153.37	413262.30	1429153.37	Картометрический метод	0,10	—
345	413203.89	1429108.10	413203.89	1429108.10	Картометрический метод	0,10	—
346	413188.26	1429096.15	413188.26	1429096.15	Картометрический метод	0,10	—
347	413107.51	1429029.06	413107.51	1429029.06	Картометрический метод	0,10	—
348	413061.21	1428986.77	413061.21	1428986.77	Картометрический метод	0,10	—
349	412981.43	1428920.89	412981.43	1428920.89	Картометрический метод	0,10	—
289	412901.24	1428855.00	412901.24	1428855.00	Картометрический метод	0,10	—
362	—	—	410091,08	1430423,55	Картометрический метод	0,10	—
363	—	—	409597,16	1430424,16	Картометрический метод	0,10	—
364	—	—	409557,29	1430424,20	Картометрический метод	0,10	—
365	—	—	409429,26	1430424,37	Картометрический метод	0,10	—
366	—	—	409438,77	1430948,04			

367	—	—	409629,44	1430946,98	Картометрический метод	0,10	—
368	—	—	410100,53	1430944,36	Картометрический метод	0,10	—
369	—	—	410123,07	1430935,50	Картометрический метод	0,10	—
370	—	—	410527,41	1430938,45	Картометрический метод	0,10	—
371	—	—	410536,26	1430435,40	Картометрический метод	0,10	—
372	—	—	410270,23	1430429,40	Картометрический метод	0,10	—
373	—	—	410104,93	1430432,77	Картометрический метод	0,10	—
362	—	—	410091,08	1430423,55	Картометрический метод	0,10	—
374	—	—	410515,04	1430909,60	Картометрический метод	0,10	—
375	—	—	410522,01	1430910,85	Картометрический метод	0,10	—
376	—	—	410520,91	1430917,82	Картометрический метод	0,10	—
377	—	—	410513,99	1430916,56	Картометрический метод	0,10	—
374	—	—	410515,04	1430909,60	Картометрический метод	0,10	—
378	—	—	410283,65	1430908,98	Картометрический метод	0,10	—
379	—	—	410286,19	1430908,97	Картометрический метод	0,10	—
380	—	—	410286,35	1430923,46	Картометрический метод	0,10	—
381	—	—	410283,79	1430923,47	Картометрический метод	0,10	—
378	—	—	410283,65	1430908,98	Картометрический метод	0,10	—
382	—	—	409942,10	1430912,22	Картометрический метод	0,10	—
383	—	—	409942,23	1430926,71	Картометрический метод	0,10	—
384	—	—	409944,79	1430926,69	Картометрический метод	0,10	—
385	—	—	409944,63	1430912,20	Картометрический метод	0,10	—
382	—	—	409942,10	1430912,22	Картометрический метод	0,10	—
386	—	—	409592,30	1430915,29	Картометрический метод	0,10	—
387	—	—	409592,44	1430929,78	Картометрический метод	0,10	—
388	—	—	409595,00	1430929,76	Картометрический метод	0,10	—
389	—	—	409594,84	1430915,27	Картометрический метод	0,10	—
386	—	—	409592,30	1430915,29	Картометрический метод	0,10	—

План границ п. Койсуг



Условные обозначения:

- Проектируемая граница населенного пункта
- Существующая граница населенного пункта
- 62/ 62/ Номер поворотных точек

Взам. инв. №						
Подп. и дата						№ 955
						Проект о внесении изменений в генеральный план Обильненского сельского поселения Азовского района Ростовской области
Инв. № подл.	Изм.	Кол.уч.	Лист	№ док.	Подп.	Дата
	Разраб.		Савинкова			
	ГАП		Воробьева			
Генеральный план Обильненского сельского поселения						Стадия
						Лист
						Листов
План границ п. Койсуг						Общество с ограниченной ответственностью 000 "Севкавнипиагропром" г. Ростов-на-Дону